

# ČESKÉ ŠVÝCARSKO



ZPRAVODAJ SPRÁVY  
NÁRODNÍHO PARKU  
ČESKÉ ŠVÝCARSKO  
DUBEN 2018

UVNITŘ  
MAPA  
ČESKOSASKÉHO  
ŠVÝCARSKA

04 | Vichřice a kůrovec v lesích NP

06 | Návrat vlka

16 | Akce pro veřejnost

17 | Lesní stezka Labskými pískovci

20 | Zpřístupnění hrádku Falkenštejn



# Obsah



6



10



26



Lesní loučka v Českém Švýcarsku.  
Foto: Václav Sojka

4-5

**Lesy** | Vichřice a kůrovec ve smrkových monokulturách NP

5

**Příroda** | Tolije bahenní

6

**Příroda** | Ještě je můžeme vidět

7

**Příroda** | Vlci ve Šluknovském výběžku a Českém Švýcarsku

8

**Geologické okénko** | Vápenný vrch v Dublici

9

**Zprávy** | Nové návštěvnické středisko na Mezní Louce?

10

**Příroda** | Jarní hnízdění v národním parku

11

**Příroda** | Volné nebe nejen pro ptáky

12

**Příroda** | Jak jsme poslouchali netopýry

13

**Praktické informace** | Dráha národního parku

14-15

**Praktické informace** | Mapa Českosaského Švýcarska

16

**Práce s veřejností** | Akce pro veřejnost v roce 2018

17

**Novinky** | Lesní stezka Labskými pískovci

18

**Ekologická výchova** | Ekologická výchova v Českém Švýcarsku jede! A to doslova ...

19

**Zprávy** | Plavba pramic Divokou soutěskou

20-21

**Zprávy** | Zpřístupnění hrádku Falkenstejn u Jetřichovic

22-23

**Zprávy** | Vládci denní oblohy Českého Švýcarska

23

**Zprávy** | Safari za domem

24

**Rozhovor** | Abychom lososy neznali jen z obrázků...

25

**Zprávy** | Lososí rok 2017

26-27

**Chráněná území** | Přírodní rezervace Maiberg



## Úvodní slovo

Vážení a milí návštěvníci Českého Švýcarska,

koncem loňského a začátkem roku letošního postihly naši oblast dvě velké vichřice, které způsobily rozsáhlé polomy. Celkový objem dřeva, které bylo vichřicemi vyvráceno či zlomeno dosáhlo téměř 18 000m<sup>3</sup>. Je to množství, které nemá, kam až naše paměť sahá, obdoby. Z tohoto důvodu jsme byli, tak jako naši sousedé Lesy České republiky, s.p., nuceni přistoupit k velmi radikálnímu řešení, a to plošně zakázat vstup do lesů v národním parku. Od března byl již vstup povolen po značených turistických stezkách a na konci března bylo toto omezení zcela zrušeno. Chceme tím opět umožnit návštěvníkům

našeho národního parku nerušený pohyb a turistické využití tohoto unikátního území. S pracemi v lese se zřejmě budete bohužel setkávat i nadále, neboť tento a následující roky budou ve znamení zásahů, které mají za cíl eliminaci rizika kalamitního namnožení lýkožroutů, veřejnosti známých spíše pod názvem kůrovci. Prosim Vás proto o toleranci a trpělivost, jsou to činnosti opravdu zcela nezbytné.

**Pavel Benda**  
ředitel Správy NP České Švýcarsko

České Švýcarsko - zpravodaj Správy Národního parku České Švýcarsko, ročník 17, číslo 1/2018, č. reg.: MK ČR E 13314.  
Vydává: Správa NP České Švýcarsko, resortní organizace Ministerstva životního prostředí České republiky, Pražská 52,  
407 46 Krásná Lípa, tel.: +420 412 354 050. Redakce: Natalie Belisová (n.belisova@npsc.cz). Fotografie na přední obálce:  
Jetřichovické vyhlídky. Foto: Václav Sojka. Mapa na str. 14-15: Oldřich Holešínský. Grafická úprava: TR-DESIGN.CZ. Tisk:  
TISK Krásná Lípa. Vyšlo v dubnu 2018. Náklad: 10.000 ks



# Vichřice a kůrovec ve smrkových monokulturách NP



Smrkový zlom



Požerek lýkožrouta smrkového



Kůrovcový strom

Poškození lesů působením neživých a živých složek přírody není ničím novým. V posledních dvou stoletích jsou lesy střední Evropy permanentním cílem „útoků“ těchto činitelů a informace o různých „kalamitách“ významně zaplňují stránky médií. Lesníkům pak dělají tyto skutečnosti na čele vrásky, ať už se jedná o působení silných větrů nebo o kůrovce. Koneckonců oba tyto vlivy působí na naše lesy současně a podmiňují jeden druhého a nejenak je tomu i na území Národního parku České Švýcarsko.

Díky působení člověka došlo zejména v posledních dvou stoletích k nahrazení smíšených druhově i věkově bohatých lesů smrkovými monokulturami a to nejen na území národního parku. Monokulturální lesní porosty jsou, jak je všeobecně známo, méně stabilní. Platí to především pro smrk, horskou dřevinu vysazovanou v nižších a středních polohách, kde je tato dřevina stanovištně nepůvodní a je náchylná k poškození hmyzími škůdci či větrnými polomy. Současná nepřírozená dřevinná skladba a věková struktura lesů v národním parku jsou odrazem několika set-letého intenzivního ovlivňování a využívání zdejší krajiny člověkem. Smrkové monokultury zaujmají více jak 60% území dnešního národního parku, z čehož vyplývá, že se výše zmiňované negativní vlivy v podobě vichřic a kůrovce nevyhýbají ani lesům v NP, z nichž je většina ve věku 80 – 120 let. Událostmi, které nejvíce ovlivnily dnešní stav lesů na území NP, byly

větrná a mnišková kalamita na počátku minulého století (1911, 1922). Rozsáhlé kalamitní holiny byly tehdy znovu zalesněny smrkem a zdá se, že po sto letech se kruh uzavírá. Smrkové monokultury opět nezvládají náporu větru a tehdejší bekyni mnišku dnes úspěšně nahradil kůrovec.

## Větrné polomy

Lesní porosty s vysokým zastoupením smrku ztepilého jsou málo stabilní a mohou, jak se v minulosti již projevilo, snadno podlehnout silným větrům. Dopady působení bořivých větrů může jistým způsobem tlumit geomorfologie území národního parku. Vlastní důsledek takovýchto disturbancí (vývraty a polomy) by však na území národního parku nemusel být z pohledu existence lesa nutně vnímán jako zcela negativní jev – otevřel by se tak nový životní prostor pro pionýrské dřeviny, ale i pro stanovištně původní klimaxové dřeviny, kte-

ré jsou v lesních porostech někde více a jinde méně zastoupeny a byl by tak nastartován vývojový cyklus přirozeného lesa. Zásadní je ovšem v tomto případě riziko sekundárního napadení tohoto kalamitního dřeva kůrovci a jeho nekontrolovatelné namnožení a s tím spojené hrozící napadení okolních porostů i mimo území NP, což by bylo společensky nepřijatelné.

## Přemnožení kůrovce

Smrčiny a lesní prostory s vysokým zastoupením smrku se neodvratně blíží svému fyziologickému konci. Stárnou a tím roste i jejich atraktivita pro kůrovce. Problém přemnožení kůrovce akcentuje skutečnost, že zásoby dřevní hmoty smrku na území Národního parku České Švýcarsko i přes prováděná managementová opatření při přeměnách smrkových monokultur neklesají. Přeměny současných lesních porostů nevhodné druhové skladby na lesní porosty přírodě blízké sice snižují plošnou distribuci smrku na území NP, avšak vyjádřeno objemem vytěžené dřevní hmoty nedosahují jejich objemového přírůstu a životní prostor kůrovce (tedy kůrovcem napadnutelný objem dřevní hmoty) tak zůstává stále stejný a riziko přemnožení lýkožrouta smrkového tedy neklesá. Spouštěčů gradace kůrovce na území národního parku je několik. Jedná se například o výše

> uvedenou větrnou kalamitu, dále o aktuální vliv průběhu počasí (sucho a teplo, mírné zimy). I zde je zcela zjevná společenská nepřijatelnost důsledků takovéto kalamity na území NP České Švýcarsko.

Posláním Národního parku České Švýcarsko je zejména zachování a zlepšení přírodního prostředí na území národního parku. Z tohoto poslání jednoznačně vyplývá úkol, před který jsou zaměstnanci Správy NP postaveni, to-

tiž odstranit veškeré geograficky nepůvodní druhy a hlavně přeměnit smrkové monokultury na území NP na lesní porosty stanovištně původních druhů. V zájmu budoucnosti lesů na území národního parku je tedy zcela nevyhnutelné zásadním způsobem změnit druhovou skladbu lesa a to se neobejde bez kácení stromů a následných pěstebních opatření v podobě výsadby buků, jedlí, javorů a dalších chybějících původních druhů. Riziko přemnožení kůrovce na území Národního parku České

Švýcarsko však nelze zcela eliminovat do doby úspěšného provedení všech plánovaných přeměn smrkových monokultur, a proto je nutné (samozřejmě s ohledem na aktuální i nově připravovanou zonaci NP) přijmout účinná opatření v ochraně lesa a důsledně je dodržovat tak, aby se podařilo úspěšně udržet lesy na území NP v zeleném stavu a nezavdat tak příčinu vedoucí k nežádoucímu velkoplošnému rozpadu lesních ekosystémů.

Jan Drozd

Vyhubené a nezhvěstné druhy Labských pískovců (Českosaského Švýcarska)

# Tolije bahenní

(*Parnassia palustris*)

Díl 23.



Botanické okénko či rubrika zpravodaje pravidelně informuje o vyhynulých nebo zmizelých rostlinných druzích z přírody Českého Švýcarska a Labských pískovců. Byli bychom rádi, kdyby se stalo nepsaným pravidlem, že po uveřejnění zmizelého druhu rostliny se nějakému šťastlivci podaří tuto rostlinu nalézt, tak jako v případě jednokvítka velevětého. Do té doby jsem vůbec nedoufal, že se něco takového může přihodit.

Další zmizelou rostlinou z oblasti Děčínska je tolíje bahenní (*Parnassia palustris*). Nedokážu posoudit, zda někdo z pamětníků dokázal postřehnout, jak tato rostlina z naší oblasti rychle vymizela, kdy byl první signál mizení a kde byla poslední lokalita tohoto druhu.

Ve světě se tolíje vyskytuje především v arktické

a subarktické části Evropy a Asie, v jižní Evropě je její výskyt lokalizován pouze v nejvyšších pohořích.

V České republice rostla velmi mezerovitě a její hlavními oblastmi výskytu byly podhorské a horské oblasti Čech a Moravy s výskytem rašelinových, slatinných a vlhkých luk, rašeliníšť, rybníčních oblastí s mokřadními ekosystémy a ploch s nižší intenzitou hospodaření. Např. v Rakousku ji spatříme ve vyšších polohách na pastvinách nebo v okolí prameníšť a potůčků.

Tolíje je vytrvalou rostlinou s různými řapíkatých srdčitých listů při zemi, ze které vyrůstají hranaté lodyhy, které jsou zakončeny jedním bílým květem. Květy jsou velké 1–3 cm a skládají se z kališních a korunních lístků. Korunní lístky,

kterých je celkem 5, jsou podélně rýhované a vytvářejí spolu se semeníkem a nektariovými třásněmi ukázkou vysoké elegance. Rostliny dorůstají podle místních podmínek až do výšky 40 cm.

V minulosti byla užívána jako léčivá rostlina. Užívala se při žaludečních potížích, jako srdeční kořen a zevně jako desinfekční prostředek. V některých částech Čech a Moravy se lidově nazývala sasanka.

V historické literatuře od botaniků F. Hantschela, F. W. Kölbunga, H. Förstera a nakonec i od H. Marschnera se dozvíme pouze informaci typu „... bahnitě louky, slatiny; dosti hojně“ nebo „... Wiesen und Mooren allgemein verbreitet.“

Co dodat? Takto smutný osud rostliny mokřadních luk je bohužel realitou. Sedm desetiletí stačilo k vyhubení tolíje z Děčínska. Odvodňování a rozorávání luk bylo patrně hlavním důvodem plošného vymizení tohoto druhu.

V Děčínském okresním muzeu je uložena například jedna položka tolíje bahenní ze dne 20. 8. 1955 a na herbářové schůdky se dozvíme i lokalizaci: okres Děčín, obec Bělá, ulice 5. Května, bažinatá louka vlevo patří k čp. 4., 200 m, roztroušeně.

Recentní nejbližší lokalitou je nález tolíje bahenní ve vojenském výcvikovém prostoru v Tisě z roku 2008 od pana Petra Hauznera. Bohužel při dalším pokusu ověřit tento nález se rostlinu nepodařilo nalézt (ústní sdělení Petr Bultas). Další lokalitou v Českém středohoří jsou Babinské louky.

Možný potenciál pro návrat tolíje představují vlhké louky v okolí Tisě, Rájce nebo na Českokamenicku a Mikulášovicu, kde probíhá pravidelné ruční kosení mokřadních luk. Petr Bauer



# Ještě je můžeme vidět

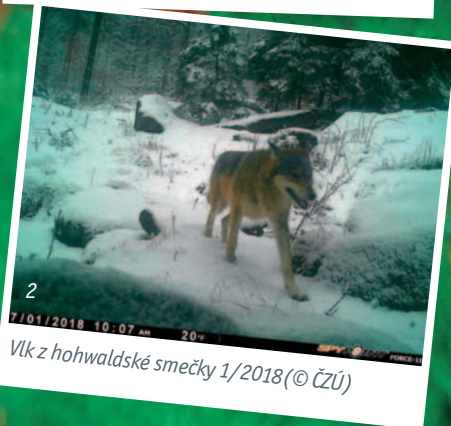
Příroda ve střední Evropě se mění před očima. Někdy k lepšímu, ale bohužel až velmi často k horšímu. Snad proto potěší, že se dnes seznáme s jedním staronovým obyvatelům Českého Švýcarska – vlkem obecným (*Canis lupus*). Ve Zpravodaji Národního parku České Švýcarsko z dubna 2014 byl o tomto druhu článek ještě v kategorii „vyhubené a nevěstné druhy Českosaského Švýcarska“. Vývoj populací vlků ve střední Evropě (zejména v západním Polsku a hlavně Sasku) v posledních letech ovšem tento smutný „status“ vyhuběného druhu změnil a dnes se opět můžeme s vlky v přírodě setkat. I když spíše jen teoreticky, neboť vlk je plachý a velmi vzácným zvířetem. V navazujícím článku kolegy Lukáše Žáka se seznámíte s aktuální situací vlků nejen v Národním parku České Švýcarsko, ale také v širším regionu Děčínska a Šluknovska. Návrat vlků do naší přírody je bezesporu mimořádnou událostí, ale také velkým závazkem. Podaří se ho

v naší přírodě udržet? Podaří se najít míru tolerance ze strany pána tvorstva? Stane se již natrvalo součástí naší přírody? To jsou otázky, na které dostaneme odpověď v následujících letech. Záleží jen na nás. Je třeba si přiznat, že vlk opravdu není „beránkem“. Je to predátor, snad by se mohlo i říci superpredátor, který rád využije jakýkoliv dostupný zdroj potravy. Jeho význam v přírodě je nesporný a mimořádně pozitivní. Je to však i zvíře konfliktní, i když statisticky je podíl hospodářských zvířat v jeho potravě jen okrajový, přesto může způsobit jednotlivým chovatelům citelné škody. Stát se to snaží chovatelům alespoň částečně kompenzovat a přispívá i na preventivní opatření, která mají tomuto konfliktu předjet. To, jak se s vlky jednalo v minulých staletích, dokládá příklad ze sousedního Saska, kde bylo na saské straně Krušných hor v letech 1611 až 1717 pozabíjeno na sedm tisíc vlků!

Pavel Benda



Vlk NP 8/2017 (©NP)



Vlk z hohwaldské smečky 1/2018 (© ČZÚ)

## Vlci ve Šluknovském výběžku a Českém Švýcarsku

**Vlk obecný** (*Canis lupus*) byl v Českých zemích a na Moravě běžným druhem až do konce 17. století. V průběhu 18. a 19. století byl na našem území zcela vyhuben. Také na Šluknovsku se vlk vyskytoval v hojném počtu až do konce 17. stol. Vlky ve výběžku dodnes připomínají mnohé místní názvy: vrch Vlčí hora, obec Vlčí Hora, Vlčí rokle, Vlčí prameny aj. Jako poslední odstřel vlka je udáván rok 1759 na Českokamenickém panství. V Českých zemích byl poslední vlk zastřelen v Beskydech v roce 1914.

Vlci se na našem území v průběhu 20. stol. vyskytovali pouze epizodicky (Beskydy, Jeseníky, Šumava, Kraslice). Jednalo se o migrující jedince z Polska a Slovenska, případně vlky, kteří utekli ze zajetí. V roce 1994 se vlci trvale usadili na česko-slovenském pomezí v oblasti Beskyd. Od tohoto roku počet lokalit s potvrzeným výskytem neustále narůstá. V současnosti je v ČR evidováno minimálně šest oblastí s potvrzeným výskytem vlků, z nichž ve čtyřech bylo v loňském roce potvrzeno i rozmnožování. Česká republika je v současnosti územím, kde dochází ke kontaktu tří evropských subpopulací vlka obecného - karpatské z východu, alpské z jihu a lužické subpopulace ze severu. Pro oblast severozápadních Čech je důležitá populace na německo-polském území, ze které se vlci rozšiřují také na Děčínsko. Na území sousedního Saska jsou vlci aktuálně potvrzeni v 19 teritoriích (14 smeček + 5 párů).

Vlci žijí ve smečkách (4–8 jedinců) na vymezeném území, které nazýváme teritorium. Jeho velikost závisí na potravní nabídce, ročním období a také terénních podmínkách. Průměrná velikost vlčího teritoria se pohybuje mezi 150 až 350 km<sup>2</sup>. Vlci své teritorium aktivně brání, označují ho trusem, močí a také vytím.

Monitoringu vlka obecného na území severozápadních Čech se od října loňského roku věnuje česko-německý projekt OWAD (objektivní akceptace vlka v přeshraniční člověkem pozmeněné krajině). Partneři projektu jsou na české straně Česká zemědělská univerzita v Praze, Agentura ochrany přírody a krajiny, Ministerstvo životního prostředí. Na německé straně pak Přírodovědné muzeum v Görlitz a organizace LUPUS. Údaje o výskytu vlků získáváme monitoringem. Monitoringem v tomto případě rozumíme terénní průzkum území, včetně sběru a evidence pobytových znaků (trus, stopy, kořist, snímky z fotopastí). Takto získaná data jsou cenným zdrojem informací, na základě kterých je možné určit počet jedinců, jejich genetickou příslušnost a také složení potravy. Monitoring probíhá v mapovacích čtvercích o velikosti 5x5 km. K vyhodnocování terénních dat využíváme odborné metodické standardy nazývané SCALP.

Na Děčínsku se první náznaky přítomnosti vlka datují do roku 2012, kdy došlo k napadení hospodářských zvířat u obce Severní ve Šluknovském výběžku. Ve stejném roce byl vlk zachycen fotopastí poblíž českých hranic u obce Lobendava. Jednalo se o zvíře z tzv. „hochwaldské“ smečky. Teritorium této smečky zasahuje ze Saska také částečně na české území v katastru obcí Lobendava, Dolní Poustevna a Lipová. Vlci se zde kontinuálně vyskytují od roku 2012, kdy byla v loňském roce opět po třech letech potvrzena reprodukce této smečky. Další lokalitou s potvrzeným výskytem vlka na Děčínsku je oblast mezi Šluknovem a Rumburkem. Přítomnost vlků v této části výběžku evidujeme od poloviny roku 2015, kdy výskyt potvrzují časté nálezy kořisti vlka. Vlk zde byl také v prosinci 2015 zachycen fotopastí. DNA analýzy vzorků odebraných v průběhu roku 2016 potvrdily genetickou příslušnost vlků ke „cunewaldské“ smečce, jejíž teritorium se rozprostírá jak na saském tak i na českém území. V roce 2016 byla také potvrzena reprodukce této smečky. Genetická analýza DNA vzorků

potvrdila, že při reprodukci bohužel došlo ke zkřížení vlka se psem, což je ovšem jev velmi výjimečný.

Také na území Národního parku České Švýcarsko evidujeme přítomnost vlka, a to od konce roku 2016. Jednalo se o ojedinělé nálezy (stopy, trus). Do poloviny loňského roku byly nálezy v národním parku sporadické a nevykazovaly znaky trvalého osídlení vlkem. Od května 2017 jsou nálezy pravidelné (zejména trus) a vlk byl také opakovaně vyfotografován fotopastí v srpnu a v září 2017. Pravidelné nálezy z letošní zimy (trus, moč, stopní dráhy, snímky z fotopastí) jednoznačně potvrzují, že národní park je již trvale osídlen zatím jedním párem vlků. Genetickou příslušnost jedinců nám potvrdí až výsledky DNA analýzy odebraných vzorků.

Poslední lokalitou s aktivitou vlka na Děčínsku jsou západní Lužické hory. V loňském roce evidujeme několik hlášení o pozorování vlka v této oblasti. Přítomnost vlků během letošní zimy potvrzují nálezy stopních drah a kořisti stržené vlkem. Vzhledem k velikosti vlčího teritoria je možné, že se v Lužických horách pohybují vlci z národního parku. Jednoznačnou odpověď na tuto otázku nám poskytne až srovnání výsledků genetických DNA analýz odebraných vzorků.

Na závěr bych rád uvedl, že vlka není třeba se obávat. Vlk je velmi plaché zvíře a setkání s člověkem je zcela výjimečné. V Evropě není za posledních několik desetiletí evidován případ, kdy došlo k napadení člověka vlkem. Problémy mohou způsobit vlci zemědělcům, v případě útoků na jejich hospodářská zvířata. Hospodářská zvířata tvoří nepatrnou část potravní skladby vlka (1–1,8%), v potravě vlka dominují volně žijící kopytníci (96%). Zemědělci mají ze zákona nárok na kompenzaci škod, aktuálně mají možnost získat dotaci z OPŽP na nákup prostředků eliminujících napadení stád vlkem ve vyšší 80% celkových nákladů.

Držme proto palce „naším“ vlkům, aby se již natrvalo stali součástí nejen přírody České republiky.

Lukáš Žák

← Fotografie z fotopastí (č. 1 a 2)



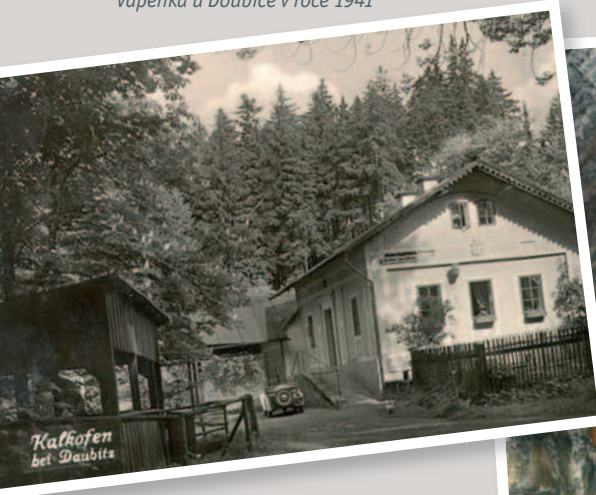
## TIP NA VÝLET

## Vápenný vrch v Doubici

České Švýcarsko je známo především svými pískovcovými skalními městy s členitou geomorfologií. Dnes by se mohlo zdát, že jde o kousek nedotčené přírody, ale ve skutečnosti bylo České Švýcarsko v minulosti lidmi intenzivně využíváno. Jednalo se zejména o těžbu dřeva a s tím spojená lesní řemesla, jako výroba potaše nebo dřevěného uhlí, ale také těžbou nerostného bohatství v lomech či dolech.

Vzhledem k tomu, že jsou v Českém Švýcarsku zastoupeny převážně pískovce křídového stáří, byl zde velice intenzivně dobýván právě pískovec případně písek pro stavební účely. Další významnou komoditou byl vápenec, který se používal zejména na výrobu vápna. Vápence odhalil lužický zlom, který vyvlekl starší jurské a permské horniny nad mladší křídové. Byly učiněny pokusy o těžbu železných a polymetalických rud, mědi nebo např. fluoritu. K významnějším dobývání těchto surovin ale nedošlo. Posledním významným pokusem o průzkum těžebního potenciálu Českosaského Švýcarska byl učiněn v průběhu 60-tých let 20. století kdy byl, po nálezů uranových rud pod Königsteinem v sousedním Sasku, s nevalným úspěchem proveden uranový průzkum i v oblasti Českého Švýcarska.

Vápence u Doubice v roce 1941



Hned po pískovcích byl nejvýznamnější dobývanou surovinou vápenec, který se těžil zejména na severozápadě dnešního národního parku. Dokladem těžby vápence a s tím spojeným polymetalickým zrudněním jsou například štoly, odvaly a pinky na západě osady Kopec, štola na západ od Vlčí hory a přírodní rezervace Vápenka u obce Doubice, které je nejvýznamnější dochovanou hornickou památkou v Českém Švýcarsku.

Přírodní rezervace Vápenka leží na jihozápadním svahu Vápenného vrchu (548 m.n.m.). Převažujícím typem horniny je zde dolomitický vápenec a písčité dolomit místy dosahující mocnosti až 80 metrů. Z paleontologického hlediska jsou zde četné ichnofosilie, které představují chodbičky organismů žijících v mořském dně a bylo zde nalezeno i několik mořských plžů, inoceramů, které řadí zdejší sedimenty do teplého a řeženského souvrství. Přírodní rezervací byla Vápenka vyhlášena roku 1969.

Dobývání vápence zde údajně začalo už v roce 1641. Vápenec byl využíván zejména ke stavebním účelům a na hnojení. V průběhu těžby zde bylo zjištěno polymetalické hydrotermální zrudnění ve formě impregnace a žilníků sulfidů mědi, olova a zinku, jde

Spojovací štola staré a nové jámy

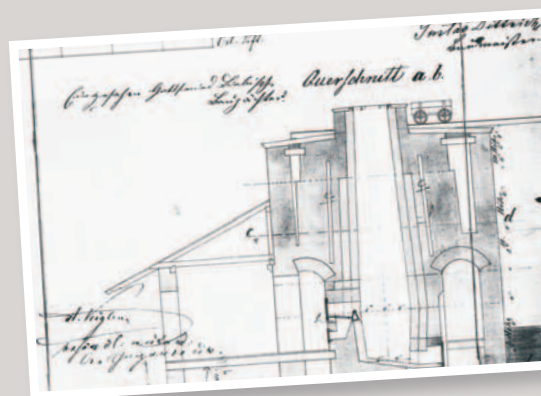


Doubická vápenka - štola

například o sfalerit, chalkopyrit nebo galenit. Ve Vápence byly zahájeny průzkumné práce zaměřené na vyhledání polymetalického zrudnění; v roce 1890 byla vykopána 34 metrů hluboká průzkumná šachta a byly vyvrtány dva jádrové vrty až do hloubky 200 metrů. Průzkumy byly dále opakovány v roce 1897, 1904 a 1932, ale využitelné ložisko se nalézt nepodařilo. Těžba vápence zde probíhala zejména ve 2. polovině 19. století a provoz lomu byl definitivně zastaven v roce 1929.

V současnosti jsou v areálu dochovány dobývací jámy (Starý a Nový lom) a spojovací štola, která je ovšem částečně zavalená a zabezpečená mříží. Dále je dochována správní budova vápenky, domek vápeníka a také ruina vápenné pece. Oblast je bohatá nejen geologicky. Okolní les tvoří květnatá bučina, která místy přechází do suťového lesa, staré štoly také využívají k přezimování netopýři a z dalších živočichů je zde k zahlédnutí plch velký, ještěrka obecná i živorodá a nebo slepýš křehký. Nezbývá, než čtenáře pozvat na návštěvu Vápenky a popřát jim krásný výlet.

Jakub Šafránek



Řez vápennou pecí

## Nové návštěvnické středisko na Mezní Louce?



Vnější vzhled plánovaného návštěvnického střediska (dle architektonické studie, autor: HRAD, spol. s r.o.)

Mezní Louka je jedním z nejnavštěvovanějších míst Národního parku České Švýcarsko, kterým ročně projde více než sto tisíc návštěvníků. S ohledem na svou polohu je ideálním výchozím bodem pro výlety k největším turistickým lákadlům národního parku, k Pravčické bráně a do soutěsek Kamenice. Je také jedním z mála míst, kde mohou motorizovaní turisté relativně bez problémů zaparkovat (byť ve vrcholné turistické sezóně jsou i zdejší velkokapacitní parkoviště často zcela zaplněná). Mezní Louka má však i dobré spojení veřejnou autobusovou dopravou. Zastavují tady běžné linkové i sezónní turistické autobusy, včetně populárních červených „dabldekrů“ soukromého německého dopravce. Kromě kvalitního dopravního spojení se Mezní Louka pyšní i pestrou škálou dalších služeb pro návštěvníky. Je zde např. několik možností ubytování (hotel, penzion, apartmány, kemp), dvě restaurace, dětské hřiště a navazující lesní zážitkový areál Rysí stezka.

Vzhledem k výše uvedenému je zřejmé, že Mezní Louka je ideálním místem pro vybudování moderního návštěvnického střediska s potenciálem oslovit významné procentu návštěvníků národního parku. Správa NP navíc disponuje v této lokalitě

vhodným objektem bývalé hájovny s dřevěnou stodolou i okolními pozemky, které je možné přebudovat na návštěvnické středisko s venkovním zázemím. V loňském roce bylo zadáno zpracování architektonické studie, která navrhuje jak řešení vnitřního uspořádání objektu (expoziční část, informační středisko, zázemí pro obsluhu, sociální zázemí apod.), tak funkční členění venkovních prostor (venkovní expozice, odpočinková zóna, technické zázemí). Zároveň se studii začaly práce na tzv. interpretačním plánu návštěvnického střediska. Cílem tohoto plánu je navržení nejefektivnějšího způsobu komunikace správy NP s návštěvníky, včetně definování cílových skupin a jejich potřeb a navržení klíčových sdělení a prostředků interpretace.

Hlavním cílem zamýšleného návštěvnického střediska bude přiblížit lidem nejen přírodní krásy národního parku, ale především jeho poslání. Na rozdíl např. od národních parků v Severní Americe, Austrálii nebo v Africe není totiž smyslem našeho národního parku „pouze“ ochrana dochované přírody a její prezentace návštěvníkům, ale minimálně v několika dalších desetiletích také aktivní zásahy do přírodního prostředí, které se občas nesetkávají s pochopením ze strany veřejnosti. Nejviditelnějším

příkladem je přeměna nepůvodních smrkových lesů na lesy přírodě blízké, která se bohužel neobejde bez těžebních zásahů, poškození turistických cest, zvýšení hluku atd. Neznalý návštěvník reaguje na tyto zásahy často rozhořčeně, a proto je důležité ho ještě před vlastní návštěvou vybavit informacemi a hlavně ho přesvědčit o tom, že i zdánlivě tak agresivní zásahy jako je kácení stromů, mají v případě našeho národního parku své opodstatnění.

Návštěvnické středisko však nemá návštěvníka pouze poučovat, ale má mu také přinést příjemné zážitky, odpočinek, zábavu a v ideálním případě v něm má vzbudit i pocit hrdosti na národní park. Proto je jeho přípravě potřeba věnovat náležitou pozornost a velmi dobře zvážit, co a jak návštěvníkům prezentovat. Není totiž nic horšího, než přeplnit expozici spoustou odborných textů a nesrozumitelných grafů a schémat, ze kterých si člověk odnese pouze bolavou hlavu a pocit zbytečně ztraceného času (případně i peněz). Věříme však, že se nám podaří vytvořit expozici, která návštěvníky osloví a probudí v nich zájem o národní park. K naplnění tohoto cíle už stačí jen „malíčkost“ – sehnat peníze na zpracování projektové dokumentace, a pak ještě na vlastní rekonstrukci bývalé hájovny a vybudování expozice. V letošním roce bychom proto rádi zažádali o dotaci z Operačního programu Životní prostředí. Držte nám palce, ať vše dobře dopadne ☺.

Richard Nagel



Bývalá hájovna na Mezní Louce (současný stav). Foto: Richard Nagel



# Jarní hnízdění v národním parku



Nastalo jaro a nejen v Českém Švýcarsku přichází čas zrození nového života. Pro návštěvníky to mimo jiné znamená setkání s dočasně uzavřenými plochami, které Správa Národního parku České Švýcarsko vymezuje v terénu jako ochranu pro hnízdící ptáky. Této ochrany požívají například sokol stěhovavý, výr velký a čáp černý. Pohyb po značených turistických cestách není těmito opatřeními nijak omezen; dočasně uzavřené plochy však mohou zaskočit návštěvníky, pohybující se volně terénem druhou zónou NP... Následující řádky jsou věnovány zajímavému příběhu, který se odehrál minulý rok za střeženou hranicí jedné dočasně chráněné plochy.

Na skalách nad Pryskyřičným dolem uprostřed Národního parku České Švýcarsko hnízdila sokolice Růženka od Růžové zahrady se starším partnerem, vyvedli spolu tři mláďata. Jenže v další sezóně bohužel seděli více než měsíc na neoplozených vajíčkách a roku 2016 se situace zopakovala – opět dlouhé a marné sezení na neoplozených vajíčkách. Až rok 2017 vnesl do příběhu zlom k lepšímu. K samičce Růžence se připojil mladý, tříletý

sameček Eliás ze saského údolí Bielatal – a společně se jim povedlo úspěšně vyvést čtyři krásná sokolí mláďata.

Sokolí samička je zhruba o 1/3 větší než sameček. A samozřejmě také mnohem silnější.

Růženka – je to už starší neokroužkovaná dáma a má neobvykle vylámaný zobák – jak ho mívají sokolí v zajetí. Vylámaný si ho o sokolnické řemínky. Je tedy možné, že Růženka kdysi utekla ze zajetí. Navíc má zobák v pravé přední části prasklý, v krmení mláďat jí to ale vůbec nevadilo. Nad levým okem má něco jako vyhojené zranění – bouličku.

Eliás – 26.5. 2014 ho spolu s dvěma dalšími mláďaty kroužkoval náš kolega z NPSŠ Uli Augst ve skalním hnízdě nad údolím Bielatal v Sasku. Na svět se tedy vyklubal někdy kolem 10. května 2014.

Krmení mláďat – krmila hlavně Růženka a bylo vidět, jak si to velmi užívá. Trhala kořist na malinkaté kousky a ty pak jemně a opatrně vkládala do malých, křehkých zobáčků mláďat... Eliás chtěl také krmít –

přinesl špačka, ale jen se přiblížil k hnízdu, přiletěla mu naproti Růžena a špačka mu vzala... a nakrmila sama. To umí nejlíp, se ví... Jenže Eliás se nedal. Přinesl za hodinu dalšího špačka. Růžena mu letěla naproti a aby ho zmátla použila navíc škemravé volání – takhle se ozývají velká hladová mláďata, když škemrají o kořist... Eliás „hodil klíčku“, obletěl Růženu a do skalní dutiny vletl zadním vchodem. Krmil velmi dobře, i když musíme uznat, že na Růženu v tomhle neměl... Krmil a Růženka zatím chodila nervózně po římse před dutinou a bublala...

Někdy přiletěla po poledni, nakrmila mláďata a pak si nad ně sedla na skalní výčnělek a dvě hodinky spala... mláďata jí občas zatahala za ocasní pera...

Sokol stěhovavý se dnes díky ochraně přírody do Českosaského Švýcarska vrátil poté, co zde byl před padesáti lety zcela vyhuben...

Václav Sojka

Popisky k fotografiím:

1. Eliás a mláďata
2. Eliás a sourozenci - Sasko - Bielatal (26. 5. 2014)
3. Růženka a mláďata

# Volné nebe nejen pro ptáky



Drony lze nad územím národního parku provozovat pouze výjimečně, například za účelem pořízení vědecké dokumentace území. Foto: Jakub Šafránek

Namísto vytouženého poklidu provoz jak na přehlídce drobné letecké techniky? I toho mohli být v minulosti návštěvníci Českého Švýcarska na některých místech svědky. V posledních letech jsou na strmém vzestupu zejména bezpilotní letadla, takzvané drony, které pro řadu nadšenců představují snadno dostupnou pomůcku pro pořízení atraktivních leteckých záběrů. Může na tak milém zájmu snad být něco nežádoucího? Argumentů proti je více.

Nejzásadnějším problémem používání dronů v národních parcích i jiných chráněných územích je jednoznačně jejich rušivý vliv. Zvuk dronu je nepřírozný a nutí živočichy k útěku a hledání úkrytu. V komplikovaném skalnatém terénu je taková situace pro zvířata krajně nepříznivá, při pokusu o útěk se mohou vážně poranit.

Ani přelety nad hlavami ostatních návštěvníků nejsou obvykle přijímány s nadšením. Kromě klasického hluku se přidávají obavy z možné ztráty kontroly nad dronem či jeho selhání a následného pádu. Při pádu dronu samozřejmě nemusí nutně dojít ke zranění jiných návštěvníků. Jsou tu ale i jiná rizika, z nichž nejvýznamnější je možnost zahoření celého zařízení, a to případně i mimo dohled jeho majitele.

Snad nejhorším ze scénářů je pak létání s dronem okolo skal a nad lesy v jarních a brzkých letních měsících v době hnízdění ptáků. Některé druhy ptáků již při relativně nízké intenzitě rušení reagují opuštěním hnízda

s tragickými následky pro snůšku nebo případně již vylíhnutá mláďata. Obsluha dronu přitom často ani nemusí zaznamenat, co právě způsobila. Například v roce 2017 kvůli dronu opustili na Jetřichovicku sokolí stěhovaví svou hnízdní dutinu a museli zahájit náhradní hnízdění na jiném místě.

**Létání s drony nad národními parky od roku 2017 zakazuje přímo zákon o ochraně přírody a krajiny.** Jejich provozování zde tedy vyžaduje udělení výjimky ze zmíněného zákona. Nad územím Chráněné krajinné oblasti Labské pískovce je režim o něco mírnější, zde postačuje k provozování dronu od státní ochrany přírody souhlas (což vyžadují předpisy Úřadu pro civilní letectví). K udělení výjimky, případně souhlasu, může Správa Národního parku České Švýcarsko přikročit v případě, že využití dronu má své opodstatnění např. z hlediska vědecké dokumentace. Příklady opodstatněného využití bezpilotní techniky mohou být snímkování povrchu Pravčické brány za účelem stanovení rychlosti probíhajících erozních procesů či, jak se děje na saské straně, sledování postupu lýkožrouta smrkového ve smřčinách ponechaných samovolnému vývoji.

Intenzivnější amatérské využívání dronů, které přináší technický pokrok a klesající ceny těchto zařízení, nelze brát na lehkou váhu. Tato zdánlivě neškodná zařízení mohou při neuvážlivém používání ubrat nezanedbatelný kus životního prostoru živočichům v chráněných územích. **Tomáš Salov**

## 15. ročník luční soutěže 2018

Českou i saskou krajinu Labských pískovců postihnul podobný osud. Z pestré mozaiky luk, pastvin, polí, mezi a remízků se často staly místy monotónní celky devastovaných pastvin a druhově chudých luk. V současnosti louky patří mezi velmi ohrožené ekosystémy. Luční flóra je však velmi důležitou součástí naší přírody, poskytuje životní podmínky velkému množství hmyzu, např. kobyly nebo motýlů, pokud zaniknou druhově bohaté louky, zmizí z přírody i řada brouků a motýlů.

Nepříznivý vývoj zachovalosti lučních porostů nás inspiroval k ocenění vlastníků zachovalých luk, kteří se o ně pečlivě starají. Společně po obou stranách hranice Českého a Saského Švýcarska snažíme chránit pestré a cenné louky a upozornit na jejich význam a důležitost v přírodě a proto i v roce 2018 byl vyhlášen již 15. ročník soutěže o zachovalé louky v Českosaském Švýcarsku.

Na velikosti louky či pestrého trávníku nezáleží. Kontaktujte Správu Národního parku České Švýcarsko – Petra Bauera (email: p.bauer@npcs.cz, tel.: 602 491 752).





# Jak jsme poslouchali netopýry aneb využití ultrazvukového detektoru v praxi



Netopýr velký. Foto: Václav Sojka

Správa Národního parku České Švýcarsko se již delší dobu věnuje dokumentaci výskytu, prostorového rozšíření a druhového zastoupení netopýrů v Českém Švýcarsku. Tyto údaje jsou pro nás velmi důležité nejen při ochraně a péči o tyto živočichy, ale jsou využívány také při plánování různých zásahů a opatření v krajině. Velmi důležitým, a s přibývajícím informacemi se dá říci i klíčovým pomocníkem, je detektor netopýřích ultrazvukových signálů. Princip práce s detektorem spočívá v zachycování, pro jednotlivé druhy charakteristických ultrazvukových echolokačních signálů a jejich nahrávání. Pak následuje jejich analýza a vyhodnocení pomocí speciálních počítačových programů. Využíváme dva typy detektorů – přenosný, kdy při chůzi terénem má výzkumník detektor v ruce a nahrává netopýry ve svém okolí, druhý je stacionární, kdy je detektor umístěn na jednom místě (např. v lese na stromě). Ten je naprogramován tak, aby se zapnul a vypnul v určité hodině a sám automaticky nahrává echolokační signály netopýrů ve svém okolí. Tento typ detektoru může být v terénu umístěn libovolně dlouhou dobu, musí se však pravidelně měnit baterie a paměťové karty s nahrávanými signály.

Díky využití uvedené techniky se naše znalosti o této mimořádně zajímavé a také velmi zranitelné skupině savců podařilo posunout nebyvalým způsobem. Pokud bychom byli odkázáni pouze na „klasické“ metody, tj. sčítání na zimovištích, odchvy do sítí, náhodné nálezy či fyzické vyhledávání letních kolonií a jiných úkrytů, měli bychom jen velmi orientační a mlhavý obraz o tom, jaké druhy se na našem území vyskytují a kde. Pomocí detektorů se také podařilo jít jiným způsobem nepodařilo doložit. V současnosti je z Českého Švýcarska známo 22 druhů z 27 zjištěných v ČR a lze očekávat ještě nálezy minimálně 1 – 2 dalších druhů.

Pro člověka je jen stěží představitelné, jakým způsobem netopýři svůj svět vnímají, jaký vlastně ten „jejich“ svět je. My jej vnímáme především pomocí zraku, ale netopýři to mají zařízené jinak. Pomocí echolokace, zvukových signálů, které my lidé neslyšíme, si svůj svět osahávají, vlastně bychom měli napsat „prohlížejí“. Jak vlastně takové prohlížení vypadá? Netopýří křik (zvukový signál), resp. velmi rychlá série výkřiků, putuje prostorem, a pokud se od něčeho odrazí, zachytí ho netopýr pomocí svých k tomu speciálně uzpůsobených uší ve formě ozvěny (echo – ozvěna).

V mozku je pak tato ozvěna zpracována do prakticky dokonalého prostorového obrazu. Netopýři tak svůj svět „slyší“ a dokážou nalézt i tu nejmenší štěrbinu, skulinu, mūru či komāra, prostor za odloupenou kůrou či omítkou, i skulinu „za rohem“. A to vše i v té nejčernější tmě. Nenechme se však zaskočit, netopýři též dobře vidí a při vzájemné komunikaci se ozývají zvuky, které jsou i pro nás slyšitelné. Jejich vnímání našeho společného světa je jedním slovem úžasné...

Pavel Benda, Jakub Juda



Stacionární detektor

# Dráha národního parku Páteř dopravního systému v regionu národních parků

Národní parky České a Saské Švýcarsko patří k těm vzácným oblastem, které jsou snadno dosažitelné díky vlakovému spojení. Vždyť z Prahy nebo Drážďan návštěvník do regionu přicestuje za půl druhé hodiny, srovnatelně rychle jako osobním automobilem, ale klidněji a bez stresu z řízení.

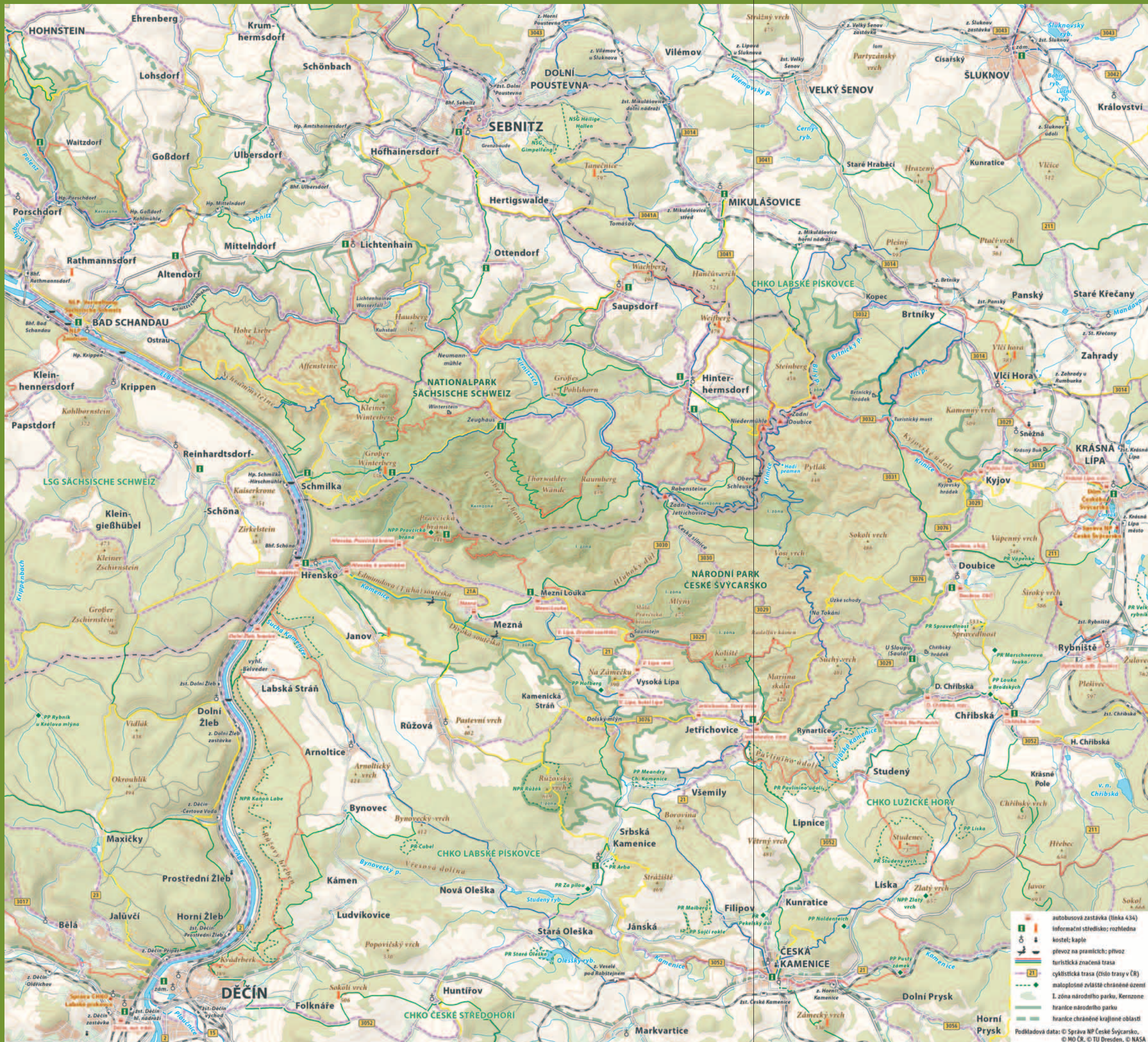
U27 a U8, na který navazují autobusové linky, z nichž na české straně jsou turisticky nejatraktivnější linky 434 z Děčína do Krásné Lípy či 435 z České Kamenice do německé Schmilky. Na německé straně pak návštěvníci mohou využít například nové autobusové linky 244 z Bad Schandau ke stolovým horám a mnoho dalších zajímavých spojů.

Páteř lokální sítě veřejné dopravy pak tvoří železniční okruh tvořený linkami U28,

Tomáš Salov







# Informační střediska v Českém Švýcarsku

- ČESKÁ KAMENICE (NÁMĚSTÍ MÍRU)**  
 Otevřeno: 16.4. - 15.10. denně 8:30 - 17:30; 16.10. - 31.12. út - so 8:30 - 17:00  
 Kontakt: info@ceska-kamenice.cz, tel.: +420 412 582 600; +420 608 769 768, www.ceska-kamenice.cz
- DĚČÍN (TURISTICKÉ INFORMAČNÍ CENTRUM KNIHOVNA)**  
 Otevřeno: duben - září denně 8:00 - 17:00; říjen - prosinec denně 9:00 - 17:00  
 Kontakt: info@idecin.cz, tel.: +420 412 532 227, www.idecin.cz
- DĚČÍN (MĚSTSKÉ INFORMAČNÍ CENTRUM HL. NÁDRAŽÍ)**  
 Otevřeno: celoročně denně 9:00 - 17:00  
 Kontakt: info@idecin.cz, tel.: +420 727 975 773
- DOUBICE (STARÁ HOSPODA)**  
 Otevřeno: letní měsíce denně 11:00 - 18:00  
 Kontakt: info@starahospoda.cz, tel.: +420 412 381 432, www.info-doubice.cz
- HŘENSKO (OBECNÍ ÚŘAD - NÁBŘEŽÍ)**  
 Otevřeno denně: duben, říjen - prosinec 9:00 - 16:00; květen, červen, září 9:00 - 17:00; červenec a srpen 9:00 - 18:00  
 Kontakt: info@hrensko.cz, tel.: +420 412 528 344, www.hrensko.cz
- CHŘIBSKÁ (NÁMĚSTÍ)**  
 Otevřeno: listopad - duben út - pá 9:00 - 12:00, 12:30 - 16:00, so - ne 9:00 - 14:00; květen - říjen út - ne 8:30 - 12:00, 12:30 - 16:30; listopad - prosinec po - pá 7:00 - 15:00  
 Kontakt: infocentrum@chribska.cz, tel.: +420 601 187 308, www.chribska.cz
- JETŘICHOVICE**  
 Otevřeno: duben, říjen pá - ne, 9:00 - 12:00, 12:30 - 17:00; květen - srpen denně 9:00 - 12:00, 12:30 - 18:00; září denně 9:00 - 12:00, 12:30 - 17:00  
 Kontakt: informace@ceskesvycarsko.cz, tel.: +420 777 819 916, www.ceskesvycarsko.cz
- KRÁSNÁ LÍPA (DŮM ČESKÉHO ŠVÝCARSKA, KRINICKÉ NÁMĚSTÍ)**  
 Interaktivní expozice „České Švýcarsko - život, tajemství, inspirace“  
 Otevřeno: březen - květen denně 9:00 - 12:00, 12:30 - 17:00; červen - srpen denně 9:00 - 12:00, 12:30 - 18:00; září - prosinec denně 9:00 - 12:00, 12:30 - 17:00  
 Kontakt: informace@ceskesvycarsko.cz, tel.: +420 412 383 413 +420 775 552 789, www.ceskesvycarsko.cz
- MEZNÍ LOUKA (U FORTA)**  
 Otevřeno: duben - říjen (mimo červenec a srpen) denně 9:00 - 17:00; červenec - srpen denně 9:00 - 18:00  
 Kontakt: tel.: +420 412 554 090, info@uforta.cz, www.uforta.cz
- MIKULÁŠOVICE (MĚSTSKÝ ÚŘAD)**  
 Otevřeno: květen - říjen út - ne 9:00 - 16:00  
 Kontakt: infomik@mikulasovice.cz, tel.: +420 739 452 734, www.mikulasovice.cz
- PRAVICKÁ BRÁNA (SOKOLÍ HNÍZDO)**  
 Vstup do IS podmíněn vstupem do placené areálu!  
 Otevřeno: duben - říjen denně 10:00 - 18:00  
 Kontakt: tel.: +420 604 238 209, +420 412 554 033, www.ceskosaske-svycarsko.cz
- SAULA (DOLNÍ CHŘIBSKÁ) - Stálá expozice „Drobné památky“**  
 Otevřeno: duben, říjen pá - ne, svátky 9:00 - 12:00, 12:30 - 17:00; květen, červen, září denně 9:00 - 12:00, 12:30 - 17:00; červenec - srpen denně 9:00 - 12:00, 12:30 - 18:00  
 Kontakt: issaula@seznam.cz, informace@ceskesvycarsko.cz, tel.: +420 412 384 031, www.ceskesvycarsko.cz
- SRBSKÁ KAMENICE - Prodejní a výstavní galerie**  
 Otevřeno: duben, květen, říjen pá - ne, svátky 9:00 - 17:00; červen, září denně 9:00 - 17:00; červenec, srpen denně 9:00 - 18:00  
 Kontakt: info@srbskakamenice.cz, tel.: +420 773 781 598, www.srbska-kamenice.cz
- ŠLUKNOV (ZÁMEK)**  
 Otevřeno: celoročně 9:00 - 12:00, 12:30 - 17:00  
 Kontakt: ic@mesto-sluknov.cz, tel.: +420 332 711, www.mesto-sluknov.cz

Zdroj: webové stránky provozovatelů





# Akce pro veřejnost v roce 2018

Podrobnější informace o všech akcích naleznete na [www.npcs.cz/akce](http://www.npcs.cz/akce). Vstup na akce je zdarma. Změna programu je vyhrazena!

NÁZEV AKCE	DATUM	ČAS	MÍSTO	TYP AKCE
<b>DUBEN</b>				
Jak kůrovec a vítr hospodaří v lese	14. 4.	9:30	Vysoká Lípa	exkurze
Den Země u městské knihovny v Děčíně	19. 4.	9:00	Děčín	zábava, vzdělávání
<b>Otevření turistické sezóny</b>				
Ozvěny ekofilmu	22. 4.	10:00	Krásná Lípa	přednášky, vzdělávání
Na Den Země do přírody	22. 4.	10:00	Březiny	exkurze
Otevření přeshraniční turistické stezky	28. 4.	10:00	Bad Schandau	exkurze
<b>KVĚTEN</b>				
Vítání ptačího zpěvu	5. 5.	6:30	Krásná Lípa	exkurze
Geolesnická exkurze na Růžák	8. 5.	9:30	Růžová	exkurze
Návrat pralesa do Českého Švýcarska	12. 5.	10:00	Vlčí Hora	exkurze
Brigáda na Dolském mlýně	19. 5.	9:00	Dolský mlýn	brigáda
Ze života hmyzu	19. 5.	10:00	Kyjov	exkurze
Botanická exkurze na pomezí Labských pískovců a Krušných hor	24. 5.	10:00	Rájec	exkurze
Brigáda v Zadních Jetřichovicích	26. 5.	9:15	Zadní Jetřichovice	brigáda
<b>Den dětí s národními parky</b>				
Pozorování sokolů	Info: t.salov@npcs.cz	14:00	Krásná Lípa České Švýcarsko	exkurze
<b>ČERVEN</b>				
Okolím Jetřichovic	2. 6.	9:00	Jetřichovice	exkurze
Skalní hrady	10. 6.	9:30	Vysoká Lípa	exkurze
Brigáda na Dolském mlýně	16. 6.	9:00	Dolský mlýn	brigáda
Brigáda v Zadních Jetřichovicích	23. 6.	9:15	Zadní Jetřichovice	brigáda
<b>ČERVENEC</b>				
Se strážcem do kaňonu Labe	3. 7.	10:00	Hřensko	exkurze
Se strážcem na Pravčickou bránu	7. 7.	10:00	Mezní Louka	exkurze
Brigáda na Dolském mlýně	14. 7.	9:00	Dolský mlýn	brigáda
Se strážcem na Pravčickou bránu	14. 7.	10:00	Mezní Louka	exkurze
Se strážcem do Kyjovského údolí	17. 7.	10:00	Brtníky	exkurze
Se strážcem na Pravčickou bránu	21. 7.	10:00	Mezní Louka	exkurze
Se strážcem na Pravčickou bránu	28. 7.	10:00	Mezní Louka	exkurze
Po stopách loupežníka Raschauera	29. 7.	9:00	Kyjov	exkurze
Se strážcem na Pravčickou bránu	31. 7.	10:00	Mezní Louka	exkurze
<b>SRPEN</b>				
Se strážcem na Pravčickou bránu	4. 8.	10:00	Mezní Louka	exkurze
Se strážcem do Kyjovského údolí	7. 8.	10:00	Brtníky	exkurze
Se strážcem na Pravčickou bránu	11. 8.	10:00	Mezní Louka	exkurze
Brigáda na Dolském mlýně	18. 8.	9:00	Dolský mlýn	Brigáda
Se strážcem na Pravčickou bránu	18. 8.	10:00	Mezní Louka	exkurze
Geovycházka po platech nad Dolním Žlebem	19. 8.	9:30	Dolní Žleb	exkurze
Se strážcem přes Jetřichovické vyhlídky	21. 8.	10:00	Jetřichovice	exkurze
<b>Dny lesních řemesel v Českém Švýcarsku</b>				
Se strážcem přes Jetřichovické vyhlídky	24. – 26. 8.		Louka u Dolského mlýna	zábava, vzdělávání
Se strážcem přes Jetřichovické vyhlídky	25. 8.	10:00	Jetřichovice	exkurze
<b>ZÁŘÍ</b>				
Okolím Vysoké Lípy	1. 9.	10:00	Vysoká Lípa	exkurze
Brigáda v Zadních Jetřichovicích	1. 9.	9:15	Zadní Jetřichovice	brigáda
Mezinárodní noc pro netopýry	7. 9.	19:00	Krásná Lípa	zábava, vzdělávání
<b>Sousedský pochod</b>				
Brigáda na Dolském mlýně	15. 9.	9:20	Bad Schandau	exkurze
Už trouběj ...	15. 9.	9:00	Dolský mlýn	brigáda
Už trouběj ...	21. 9.	18:00	Doubice	exkurze
<b>ŘÍJEN</b>				
Geovycházka po Děčínském Sněžníku	6. 10.	9:30	Jílové	exkurze
<b>PROSINEC</b>				
Vánoční setkání u Dolského mlýna	15. 12.	10:00	Dolský mlýn	exkurze

# Lesní stezka Labskými pískovci

Vícedenní trekkingová túra Labskými pískovci? Od konce dubna 2018 tato možnost existuje na „Lesní stezce Labskými pískovci“ (v něm. originále Forststeig Elbsandstein). Žlutě značená trasa začíná u Labe v německé obci Schöna a v levobřežní části návštěvníka vede po cestách v délce zhruba 100 km (z toho cca 30 km na české straně) převážně po přírodních pěšinách a lesních cestách náročným terénem českosaských hraničních lesů. Přitom překonává 13 stolových hor, mimo jiné Vysoký Sněžník, aby v Bad Schandau návštěvníka nakonec přivedla zpět k Labi. Poskytne tak ryzí prožitky přírody s možností nocování v trekkingových chatkách a na bivačovacích prostranstvích v saské části Labských pískovců. Myšlenka celého projektu vznikla již v roce

2012. Od roku 2014 pak Saské státní lesy (Sachsenforst) a Lesy České republiky, s.p. spolu s množstvím regionálních partnerů trekkingovou trasu začaly realizovat. Součástí zadání byla celá řada podmínek, které bylo potřeba splnit: patří k nim mimo jiné vzdálenost od sídelních útvarů, trasa měla být vícedenní, přeshraniční, měla propojit významné stolové hory, poskytnout možnost přespání venku. Během realizace našla aktivita Saských státních lesů a Lesů České republiky, s.p. širokou podporu v regionu, potřebné peníze byly poskytnuty Evropskou unií v rámci Kooperativního programu Svobodný stát Sasko – Česká republika 2014 – 2020, při stavebních činnostech pomáhalo trasu vybudovat také množství dobrovolníků. Provoz Lesní stezky Labskými pískovci je se-

zónní. Otevřena je od dubna do října a je určena zkušenějším turistům, kteří ji mohou absolvovat vcelku nebo po etapách s využitím jiných turistických tras. Návštěvníkům je k dispozici 5 trekkingových chatek a 3 místa k bivačování sloužící jako příroda blízká nocoviště. Nocování však má svá pravidla. Je zpoplatněno a pokud jsou chatky nebo nocoviště již obsazená, musí turisté pokračovat dále nebo najít ubytování v obcích poblíž trasy. Blíže informace o možnostech nocování v lese najdete na internetové stránce [www.trekkinghuetten.de](http://www.trekkinghuetten.de). K lesnické stezce existují také informační leták a brožura, a to v trojím jazykovém provedení (německy, česky, anglicky), další informace jsou k dispozici také na internetových stránkách [www.forststeig.de](http://www.forststeig.de), a to rovněž trojjazyčně.





# Ekologická výchova v Českém Švýcarsku jede! A to doslova ...



1. Slavnostní představení ekoprívěsu na Dni dětí s národními parky
2. Ekovýchovné stanoviště na Dni Lesů České republiky
3. České Švýcarsko zblízka – účastníci Ekodnu pro školy poznávají díky ekoprívěsu náš mikrosvět

Environmentální vzdělávání, výchovu a osvětu, známé také pod zkratkou EVVO, považujeme u nás, v národním parku, za jeden z pilířů ochrany přírody. Jsme si vědomi toho, že nelze chránit přírodu jen teď a tady, a proto věnujeme environmentálnímu vzdělávání nové generace dětí tolik energie a peněz, kolik se nám podaří získat. A protože jsme v posledních letech byli v získávání finančních zdrojů pro EVVO úspěšní, podařilo se nám mimo jiné posadit ekologickou výchovu na kola a rozjet se s ní do celého Českého Švýcarska i blízkého okolí.

V průběhu let 2016 a 2017 jsme postupně vytvořili přívěs pro ekologickou výchovu, se kterým se nyní objevujeme na akcích pro děti v regionu národního parku. Jedná se o skříňový přívěs napěchovaný pomůckami pro environmentální vzdělávání. V přívěsu najdete nejenom ryze vzdělávací pomůcky, kterými jsou například mikroskopy a mikroskopické preparáty, lupy, síčky i exhaustory pro odchyt hmyzu, určovací klíče, modely lebek, ale také pomůcky zážitkového charakteru. Mezi tyto pomůcky patří například jezevčí nora, ve které mohou děti prolézat

jednotlivými tunely a navštívit jezevčí komoru, kde spí „opravdový“ jezevec. Pomocí výukové pomůcky „žabí jaro“ pomáhají děti ropuše obecné projít labyrintem nebezpečných situací, které ji mohou potkat při jejím putování ze zimoviště k místům rozmnožování. Poznávat zvuky lesa pak pomáhá dětem zvuková bednička, kterou mohou děti sami obsluhovat. Nechybí zde také pomůcky pro nejmenší, kteří si mohou například složit puzzle rysa ostrovida v životní velikosti.

Vzhledem k tomu, že chce být náš ekoprívěs „in“ je i jeho součástí dnes všudypřítomná technika. Po vyklopení „křidel“ přívěsu (bočních panelů) lze na stěnu nainstalovat speciální dataprojektor a získat tak přímo v terénu oblíbenou výukovou pomůcku, kterou je interaktivní dotyková tabule. Pro přednášky či promítání najdeme mezi pomůckami také profesionální reprobedny s mikrofonom a dokonce i malý notebook. A protože tato technika vyžaduje elektrickou energii a my jsme nechtěli být závislí na různých kabelech s elektřinou, opatřili jsme přívěs solárními panely s bateriemi, které nám vyrobí dostatek potřebné energie, abychom mohli společně poznávat národní park alespoň tak dlouho, dokud nezapadne sluníčko.

Těšíme se na setkání s Vámi na některé z akcí v Českém Švýcarsku.

Jakub Juda

# Plavba pramic Divokou soutěskou

V letošním roce slaví 120 let nejmladší z kvarteta plavebních úseků pramic na řece Kamenici: *Ferdinandovou soutěskou* se výletníci poprvé svezli r. 1877 (1881), na trase *Dolský mlýn – Soorgrund* r. 1888 (i pro ni mohl být rok 2018 jubilejním), *Edmundova soutěska* byla zprovozněna r. 1890 a *Divoká soutěska* r. 1898.



Divoká soutěska s konstrukcí pro splavování dříví.

Za svůj vznik vděčila Divoká soutěska zájmu turistů o Edmundovu soutěsku, na počátku se o ní jednalo jako o „prodloužení stávající plavební trasy“. Přesto byla pokřtěna vlastním jménem *Wilde Klamm* (podle kroniky Mezné kvůli „divoce romantickému charakteru“ této části řeky). V květnu 1924 byl název úředně počestěn, od té doby je tato část známa coby **Divoká soutěska**.

Vybudování plavební soutěsky vč. nástupišť a komunikací až k Mezní Louce uhradil velkostatek Clary-Teplice, v té době spravovaný

knížetem Carlosem Clary-Aldringenem. O organizaci a dozor nad probíhajícími pracemi se postaral lesní personál (lesmistr Müller z Bynovce a lesní kontrolor Jaroschka z Hřenska). Svolení ke stavbě vydalo Okresní hejtmanství v Děčíně v dubnu r. 1898, **slavnostní otevření** proběhlo téhož roku 15. července. V místech, kde v minulosti pravděpodobně stávala jedna ze zdří, sloužící při plavení dříví, vyrostla nová **hráz** o výšce 4,5 m. Nároky na její konstrukční řešení a zakotvení byly vysoké, předpokládaný objem zadržené vody byl odhadován na 10 240 m<sup>3</sup>, což by v případě náhlého protržení bylo potenciální hrozbou pro obec Hřensko. Mimo to musel projekt vyřešit i způsob překonávání překážky plaveným dřívím – provoz pramic nesměl transport obchodního dříví omezovat.

V prvních letech museli být na každé pramici přítomni dva zkušení lodníci, cena jízdného činila 20 kr. (vč. zpáteční jízdy 30 kr.). **Návštěvnost** Divoké soutěsky nedosahovala čísel, jakými se pyšnila Edmundova soutěska, v některých letech ale úspěšně konkurovala Pravčické bráně. Například v letech 1929 (1930) navštívilo Edmundovu soutěsku 7400 (5455) a Divokou soutěsku 2780 (1950) návštěvníků, zatímco Pravčickou bránu „jen“ 3157 (1904). A během pouhých čtyř dnů o Velikonocích 1906 zamířilo

do (obou) soutěsek 1 879 lidí – na Pravčickou bránu se jich vydalo 1 152.

Vysoká frekvence plavby chtivých výletníků vábila i drobné podnikatele. V roce 1930 požádal invalida Josef Ritschel z Růžové správy velkostatku, zda by si nemohl v Divoké soutěsce nebo alespoň u Mezního můstku otevřít stánek s pohlednicemi a cukrovinkami. Záměr byl odmítnut s tím, že úřad obdržel „příliš mnoho podobných žádostí“. Po válce převzal péči o území i podnikání „v turistické přepravě osob na obou soutěskách“ národní podnik Československé státní lesy, a když v srpnu r. 1947 zahájili převozní stávkou, vyšel v novinách komentář, uvozený větou: *Starý kníže neblahé paměti Clary-Aldringen nedělal nic a žil jen ze dvou milionů Kč, které každý rok dostal jako čistý výtěžek z loďek vozících turisty po říčce Kamenici...* Podobně povrchní představy o snadném výděлку ze soutěsek jsou, bohužel, občas slyšet i dnes. Málokdo se přitom zamyslí, jak náročné je starat se o údržbu konstrukcí, stezek nebo lodí. Málokdo tuší, kolikrát všechna zařízení poškodila nebo úplně zničila povodeň – jen samotný jez byl za dobu své existence minimálně třikrát zcela od základu znovu postaven... Jednu z nákladných oprav komunikací dala letos obec Hřensko darem svému jubilantovi. Držíme tedy palce, ať vše co nejdéle slouží k radosti všech příchozích.

Natalie Belisová



Poškození a obnova jezu po povodni roku 2010. Foto: Miloš Trýzna





# Zpřístupnění hrádku Falkenštejn u Jetřichovic

Historie využívání skalního suku nad Haťovým dolem u Jetřichovic má dlouhou tradici. Ve středověku zde vyrostl **hrádek Falkenštejn** (v písemných pramenech zmiňovaný 1395–1457), v úzce omezeném období (1423–1428) sloužící i jako rezidenční sídlo Berků z Dubé. Po roce 1460 zprávy o hradu mizí, staré letopočty v sekané komnatě (např. 1593, 1670, 1679, 1682 či 1737) ovšem dokládají, že i poté byl Falkenštejn čas od času navštěvován.

Další vlna zájmu vrchnosti o hrádek přišla až po čtyřech staletích a souvisela s loveckými zálibami šlechty. Falkenštejn byl jedním z **tokanišť**, jak alespoň naznačují zprávy z let 1843, 1851 nebo 1864, kdy se před vypuknutím lovu na tetřevy opravoval přístup na hrad. Vzhledem k chladným předjařím, kdy se lovy konávaly (často ještě ležel sníh), nelze o kratochvilném účelu úprav skalní vyhlídky pro lovce či hosty uvažovat. Při budování komunikace na skalní plato nebyl na ochranu historických stop brán zřetel; například při obnově schodiště roku 1849 byly v přístupové trhlíně vysekány i nové drážky na dřevěné schody. Nicméně v r. 1852 byl na popud kněžny Vilemíny Kínské podniknut první archeologický výzkum – vyčištění hradní studny. Po ukončení prací bylo její ústí zabezpečeno dřevěným poklopem.

Frekvence návštěv skalního suku nárazovitě sílila v obdobích sucha, kdy bylo nutné rozmístit po krajině **požární hlídky**; některá jména či monogramy ze stěn komnaty lze zřejmě přičíst na vrub lelkujícím hlídačům (např. Josefa Grohmana z Jetřichovic). Z dalších nápisů na stěnách hradní komnaty je patrný nárůst návštěvnosti od 2. poloviny 19. století. V té době se stal Falkenštejn **výletním cílem** i pro prosté obyvatelstvo. Podle kronikáře Ernsta Vatera z Rynartic posloužil hrad jako místo lidové veselice údajně již roku 1830: ve skalní komnatě provizorně zastropené prkny se prý čepovalo pivo a tančilo za doprovodu harfeníka. Namnoze věrohodnější je však až záznam o zábavě roku 1868, kdy si tu lidé mohli nejen zatančit za hudební produkce houslisty s harmonikářem a zakoupit pivo, ale i suvenýry (české sklo). Dost možná bylo podobných akcí víc, jelikož sklípky v podlaze uprostřed místnosti měl být podle Náhlíkova průvodce roku 1863 „z důvodů bezpečnosti“ zasypán... a na stěnách komnaty na tyto radovánky opět možná upomínají dva monogramy s letopočtem 1863.

Oproti skalnímu hrádku u Vysoké Lípy unikl jetřichovický Falkenštejn zvelebovacím ak-

cím horského spolku. Zatímco na Šaunštejn se od roku 1880 dalo vystoupit pohodlnou cestou a v roce 1900 se dočkalo renovace železná zábradlí na vrcholu, na Falkenštejn se zřejmě vyšplhali jen fyzicky zdatnější turisté. A tak tomu zůstalo i po válce: o patronát nad Šaunštejnem projevil již roku 1946 zájem Klub českých turistů, Falkenštejn zůstal vně snah – nikoliv však vně pozornosti, jak opět dokládají nápisy z hrádku.

Od vzniku Národního parku České Švýcarsko bylo možné sledovat sílící **turistický ruch** a spolu s ním i zájem návštěvníků o Falkenštejn. Bylo nasnadě, že přístup na hrad je problémem, který bude nutné řešit. Pohyb po nezajištěném objektu byl tolerován, ovšem jen na vlastní nebezpečí. A že každá výprava nemusela nutně skončit šťastně, dokládá Kletečkova pamětní cedule z roku 1974 u paty hradu. Kromě bezpečnosti lidí bylo ovšem nutné začít chránit i samotný hrad. Přestože na něm proběhlo několik archeologických výzkumů, celý areál nebyl beze zbytku prozkoumán. Nejvíce ohroženými byly kulturní vrstvy v prostoru předpokládané hradní kuchyně. V roce 2009 byl proto objednán projekt na zpřístupnění Falkenštejnu, a jelikož se jedná o nemovitou kulturní památku, předcházela tomu jednání s odborníky z archeologické památkové péče, památkové péče a geology. Poznatky specialistů jen potvrdily, jak moc je situace zapeklitá. K požadavkům nepoškodit stopy po historických konstrukcích, zajistit ochranu kulturních vrstev a bezpečnost návštěvníků přibyla i nutnost ochrany odhaleného přírodního povrchu – kvůli kvalitě pískovce Falkenštejnu, neschopného vzdorovat oděru. Pokud by pochozí plochy zůstaly obnažené, došlo by záhy k podobným degradacím morfologie povrchu (o historických kapsách či schodnicích nemluvě) jako na Šaunštejnu. Varujícím se ukázal být i statický stav zbytku kamenného stropu nad komnatou, a to právě v místě, kterým procházela „stezka“. Vhodným východis-

kem měla být instalace kovových roštů, které eliminují odřání skalního povrchu a které by zároveň dokázaly roznést váhu v místě „skořepiny“ stropu sekané komnaty.

Projekt Zpřístupnění Falkenštejnu byl realizován v průběhu roku 2017 a na sociálních sítích okamžitě vyvolal vlnu kritiky. Je ovšem otázkou, na kolik oprávněně. Před vynášením soudů by si měl každý člověk uvědomit, že „hra o Falkenštejn“ byla rozehrána už před několika staletími. Ve chvíli, kdy k „šachovnicí“ usedla Správa národního parku České Švýcarsko, pokročila již hra tak daleko, že se šlo pohybovat jen ve vynucených tazích.

## Nejčastější výtky

**1. Nulová varianta řešení** (tedy: bylo nutné něco dělat?) Ignorování stavu věci by představovalo nejpohodlnější a nejlevnější přístup. Bylo by však jen strkáním hlavy do písku a oddalováním řešení problému. A oč déle, o to více by za vše zaplatil hrad, o to více historických >



Prošlapání nechráněných schodnic, Šaunštejn u Vysoké Lípy. Foto: Václav Sojka

> informací by mezitím zaniklo. Argumenty, že se každé místo nemusí nutně zpřístupňovat všem, svědčí o fyzické kondici kritiků nebo o malé míře obeznámení s frekvencí návštěv hradu (mj. i po umístění kešky). „Divoké dobývání“ by nevyřešil ani zákaz vstupu na Falkenštejn. Ze zkušeností je známo, že od pohybu v zakázaném prostoru (ať již z důvodů ochrany přírody, nebo kvůli ohrožení života lidí) nezastaví část návštěvníků ani pásky, ani zábrany, ani vysvětlující cedule. Pomineme-li fota z klidových zón, jimiž se lidé chlubí na internetu, stačí například chvíli pozorovat, kolik turistů ignoruje texty tabulí o požářišti nad stezkou přes skálu k Dolskému mlýnu a překonává dřevěné zátarasy, aby ve jménu „svobody a volnosti“ riskovalo životem svým a leckdy i svých potomků. I z Falkenštejnu bylo zveřejněno nemálo záběrů pořízených v době, kdy tam pracovala firma, vstup na staveniště byl zakázán a označen páskou – nebo z doby, kdy byl po vichřici vyhlášen zákaz vstupu do lesů.

## 2. Použitý materiál

Část kritiků, odmítajících kovové konstrukce a volajících po přírodním materiálu, oprávněně svůj názor o fotografech oku lahodících chodníků, leč vybudovaných v naprosto jiných terénních podmínkách. V případě Falkenštejnu bylo nutné zdolat převýšení, ochránit velké plochy plata s výraznými výškovými nerovnostmi a zajistit bezpečný pohyb po vrcholu suku. Pomineme-li faktor životnosti dřevěných konstrukcí a jejich zranitelnost nešetřeným užíváním (i vandalismem), pak pokud by dřevěné bezpečnostní prvky měly splnit požadované limity, bylo by z hradu vidět namnoze méně, než je tomu v současnosti. Zbytečné konstrukce by si vyžádala například i potřeba zakotvení zábradlí mimo podloží. Stávající roštové konstrukce byly v minulosti použity i na jiných lokalitách, např. na hradu Švamberk (o. Tachov) a v Českém Švýcarsku na Malé Pravčické bráně. Instalační prvky (nastavitelné stojky a rozpěrky) minimalizují počet zásahů do povrchu hradu a jejich pryžové podložky zamezují oděru skalní krusty (např. při vibracích způsobených pohybem návštěvníků). Celou konstrukci lze v případě potřeby, např. archeologického výzkumu, kdykoliv beze stop odstranit. Oproti dřevěnému překrytí zranitelných ploch mají kovové rošty tu přednost, že nebrání růstu nízké vegetace. Při instalaci bylo postupováno

tak, aby nedošlo ke zbytečným úbytkům bylinného porostu – základní předpoklad, aby příroda postupně smyla hrany kritizovaného „konstruktivistického dojmu“.

## 3. Rozsah konstrukcí

Oproti zámkům nebo hradům s kastelány má Falkenštejn handicap: je volně přístupný v jakoukoliv roční dobu, bez vymezených otevíracích hodin a bez doprovodu průvodců, kteří by usměrňovali pohyb návštěvníků. I tak jsou na zámčích cenné prostory odděleny páskou – na skalním hrádku musí tuto funkci plně převzít konstrukce. Nejvíce kontraverzí vzbuzují „plošiny“ v západní části hradu: prvá kolem cisterny a druhá, překrývající prostor tzv. hradní kuchyně. Tuto část plata bylo možné zcela zahradit nebo vést návštěvníky po úzkém chodníčku. Jenže rozsah konstrukcí musí brát v potaz mentalitu příchozích a bohužel tedy i ne zcela zanedbatelného počtu neukázněných lidí. Ve jménu selfčiek a touhy po poznání by usměrnění trasy nebylo respektováno a jakkoliv je Zvědavost matkou Moudrosti, v tomto případě by vedla k nevratnému zániku kulturních vrstev. S nevolí je (pochopitelně) vnímána též ohrazená plošina v prostoru komnaty. I ona má své opodstatnění: existenci četných nápisů na stěnách, které část návštěvníků svádí k dojmům, že svět bude ochuzen, pokud k nim nedoplní i své iniciály – a fakt, že tu čas od času přecházeli noc „romantické“, co zakládali ohniště právě pod staticky narušenou skořepinou stropu.

Zpřístupnění Falkenštejnu si vyžádalo hodně sil a prostředků. Filozofické diskuze kritiků, obírajících se otázkou, zda byla na prvním místě snaha národního parku zalíbit se turistům novou atrakcí nebo ochrana přírody a památky, jsou liché: problémy Falkenštejnu od sebe oddělit nešlo. Žádné straně nebylo možné dát prioritu. Zvolený postup neprotěžuje přírodu před historií a není ani vítězstvím snah turistických destinací nad utlačovanou divočinou. Odpovídá situaci, kam dospěly přírodní procesy a lidská společnost. Hodnotit dílo pouze z estetické stránky není moudré. A pokud ano, zajisté je dobré dát místu čas na zotavení – vždyť i žena, která podstoupila plastickou operaci, není den po zásahu krásnější.

Natalie Belisová



Stav přístupové stezky od Haťového dolu v r. 2003. Foto: Natalie Belisová



Šetřnost uchycení rozpěrkami, přístupové schodiště na hrad. Foto: Václav Sojka



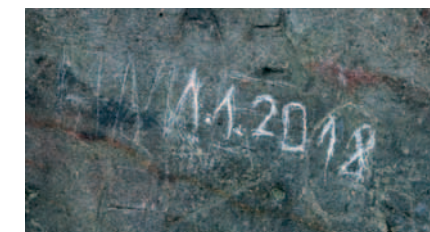
Osazení stojek pod lávkami se zachováním krytí vegetace. Foto: Václav Sojka



Zpřístupnění hradu Švamberk pochozími kovovými rošty. Foto: Jiří Belis

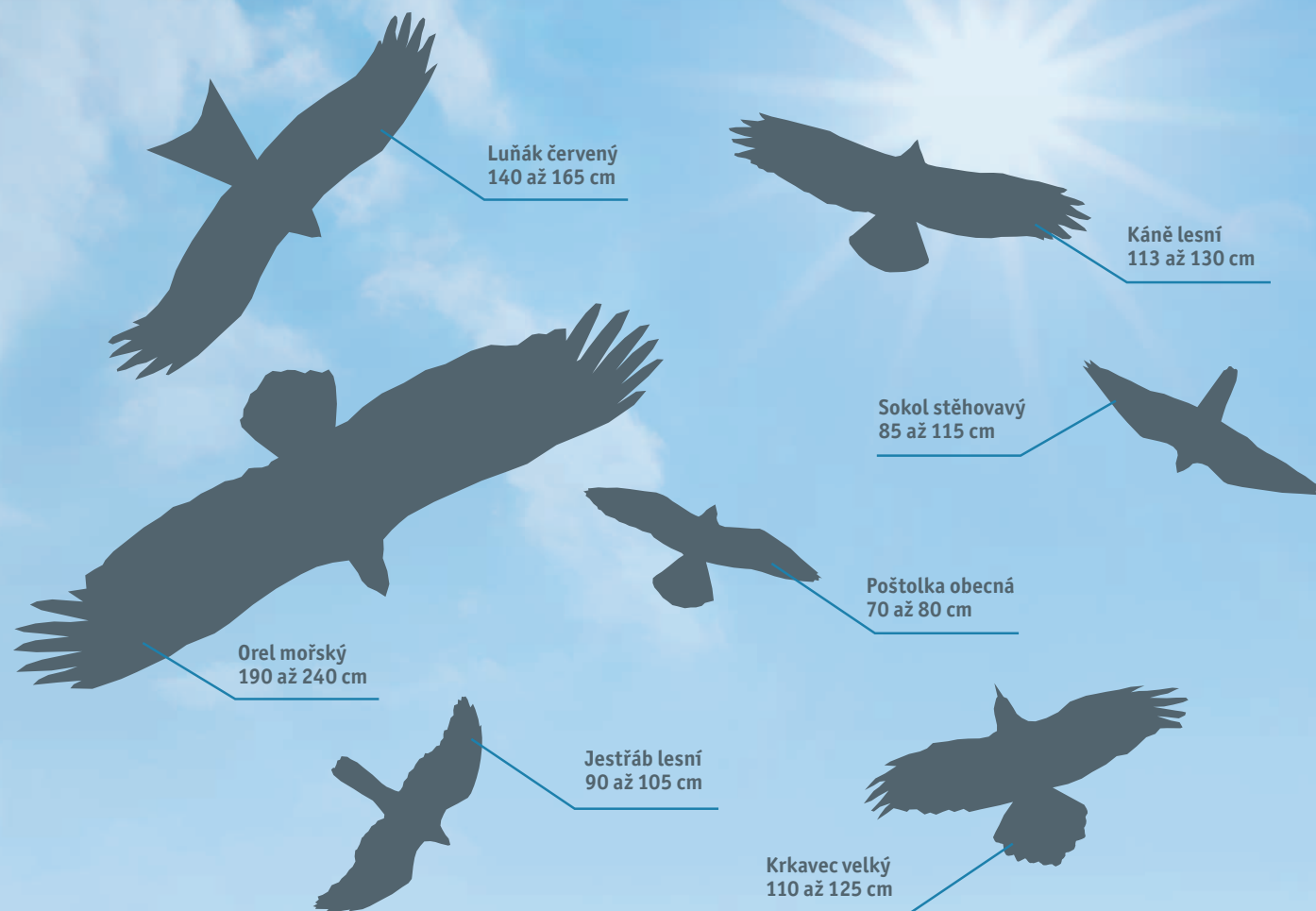


Vymezení prostoru pro pohyb návštěvníků v komnatě, Falkenštejn. Foto: Václav Sojka



...a důvod k omezení přístupu ke stěnám komnaty, aneb Jména hloupých na všech sloupích





## Vládcí denní oblohy Českého Švýcarska Poznáme je?

České Švýcarsko je domovem mnoha běžných i vzácných druhů živočichů. Živočichů, které všímavý návštěvník může s trochou štěstí pozorovat. A protože štěstí přeje připraveným, připravte se s námi na nevšední putování za sokolem, krkavcem, poštolkou, káně a dalšími vládci denní oblohy Českého Švýcarska.

Do batohu, kromě svačiny a pití, zabalte především dalekohled, zápisník s tužkou, tento zpravodaj, případně také fotoaparát a vydejte se na svou výpravu již v sedm hodin ráno. Ano, čtete dobře! V sedm hodin je ideální čas, abyste opouštěli svůj dopravní prostředek a ... no dobře, i v osm hodin ráno to bude ještě dobré, ale ne déle. Vládcí denní oblohy, za kterými jste vyrazili, jsou aktivní především ráno, kdy se vydávají za potravou. Po desáté hodině dopolední, zvláště za teplých dní, již budete mít velmi malou šanci některé ptačí druhy pozorovat! Nezoufejte však vy, kteří nejste ranní ptáčata. I vám se některé druhy mohou představit

v celé své kráse v poledních a odpoledních hodinách. Jsou to ptáci, kteří využívají stoupající vzdušné proudy, v nichž krouží vysoko na obloze.

Pro svou výpravu si vyberte místa s dobrým rozhledem do krajiny. Čím lepší výhled, tím větší šance, že spatříte ptáky, za nimiž jste se vypravili. Pokud jste u nás v Českém Švýcarsku poprvé a nevíte, kde jsou dobré výhledy, zvolte například Jetřichovické vyhlídky (Mariina vyhlídka, Rudolfův kámen), které umožňují kruhový rozhled, či vyrazte na Pravčickou bránu z Mezní Louky po Gabrielině stezce (červená značka), z níž

se vám otevrou nádherné výhledy jihozápadním směrem na Děčínskou vrchovinu a České středohoří. Na těchto místech pak chvíli poseďte a tiše pozorujte krajinu kolem sebe. Budete-li mít štěstí, spatříte nad vrcholky stromů přímým směrem letět krkavce, ozývající se jejich typicky krátkým „kra kra“. Na krajích skal na vrcholcích suchých borovic možná uvidíte sokola stěhovavého, symbol Českého Švýcarska, který vyhlídí svou kořist či jej zahlédnete vracet se s již ulovenou kořistí na své oblíbené trhaníště. Jako lesní duch by se přímo mezi stromy mohl mihnout jestřáb. Vysoko na obloze snad zakrouží káně lesní nebo majestátní orel mořský. Někde nad lesní loukou či pastvinou se může za rychlého máchání křídel vznášet, jakoby na jednom místě, poštolka obecná, vyhlížející prostor pod sebou, neobjeví-li něco k snědku. Nad pestrou mozaikovitou krajinou luk, pastvin,

&gt;

> remízků a zahrad často létá luňák červený s jeho typickým do písmene „v“ vykrojeným ocasem. A v tu chvíli, dokážete-li odtrhnout zrak, pomůže vám k určení ptačího druhu náš zpravodaj a v něm vyobrazené siluety letících dravců (a jednoho pěvce – krkavce). U letících ptáků se pokuste odhadnout velikost rozpětí křídel. Pokud jsou křídla úzká a špičatá, jedná se nejspíše o sokola, který tvar křídel využívá pro svůj střemhlavý let, nebo jsou křídla krátká a široká, což značí, že se jedná o ptáka, který sice nelétá vysokou rychlostí, ale je to obratný letec, jako například jestřáb, který dokáže proletět i mezi větvemi stromů. Případně jsou křídla dlouhá a široká, která využívají ptáci především pro plachtění a kroužení po obloze.

Na obloze můžete také spatřit čápa černého či volavku popelavou. Jejich siluety v tomto článku nenajdete, neboť jsou velmi typické a jistě si je nespletete s žádným dalším ptačím druhem. Jedná se totiž o velmi velké ptáky s rozpětím křídel přesahujícím 1,5 metru. Své dlouhé nohy mají natažené za tělem a dalece přesahují ocasní pera. Čáp černý má krk natažený před sebe a volavka popelavá jej esovitě skládá na záda.

Spatříte-li na obloze ptáka, kterého nedokážete určit podle vyobrazených siluet, je možné, že jste spatřili druh, který v Českém Švýcarsku není tolik obvyklý. Budeme rádi, když se Vám jej podaří vyfotit či natočit

a pokud nám pořízené údaje zašlete na [j.juda@npcs.cz](mailto:j.juda@npcs.cz) k určení druhu. Přejeme Vám, abyste si z Českého Švýcarska odvezli jen hezké zážitky.

Jakub Juda

## Partneři národního parku: Regionálně a s ohledem na přírodu

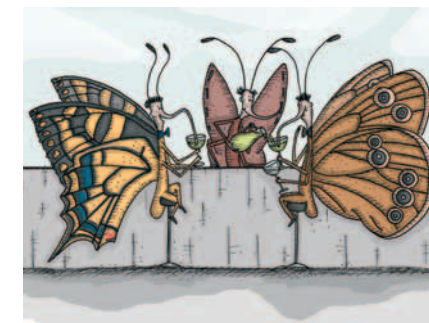
Českosaské Švýcarsko je oblast, kde o hostinské a jiné podniky pro turisty spíše není nouze. Je jen na návštěvnících samých, jaké si vyvolí k návštěvě. A stále více návštěvníků si přeje – nad rámec běžných standardů – využívat vysoce kvalitních regionálních služeb, které však zároveň představují co nejmenší zátěž pro přírodu či životní prostředí jako takové. Podniky, která tyto podmínky splňují, se mohou jak na saské, tak i české straně ucházet o značku „Partner národního parku“.

V Českosaském Švýcarsku se touto značkou mohou zákazníkům prokázat zhruba čtyři desítky gastronomů, ubytovatelů, dopravců, informačních středisek či dalších poskytovatelů služeb. Zatím převážně na Saské Straně, první vlašťovky jsou však již i na straně české a věříme, že se tato síť bude postupně rozrůstat.

Partnery národního parku poznáte snadno podle partnerského loga u vchodových dveří



## Safari za domem



Mnohý návštěvník má jasno. „Tady“ je město, příroda je „tam“. Hlavně tedy v národních parcích nebo v chráněných krajinných oblastech. Právě tato území nám ale, mimo jiné, připomínají fakt, že i dnešní lidská sídla mívala před masívními změnami, za kterými nestojí nikdo jiný než člověk, ryze přirozený charakter. Chcete-li, můžeme jít k věci přímo: Pěkně jsme si, my lidé, přírodní prostor „vyzdobili“.

Městům či předměstím samozřejmě dnes už sotva navrátíme ryzí přírodní vzhled, ale stále je tu množství možností, jak jim vdechnout přírodnějšího ducha. Když lidé dokáží brát, mohou životní prostor také poskytnout. Často k tomu stačí malý kousek ze zahrady, nebo třeba i drobná úprava balkónu nebo právě rekonstruované fasády. Množství jednoduchých a současně životadárných nápadů jsme pro vás shrnuli v brožuře, kterou jsme nazvali „Safari za domem“.

Pak už je jen na vás, jaké zvířecí sousedy pozvete do svého okolí. Často stačí překvapivě málo. Praktického rádce najdete na internetové stránce [www.npcs.cz/safari](http://www.npcs.cz/safari).

Tomáš Salov

## SOUTĚŽ Za poznáním Českosaského Švýcarska

Vědomostní soutěž „Za poznáním Českosaského Švýcarska“ vyhlašuje Správa NP České Švýcarsko společně se Správou NP Saské Švýcarsko již po osmnácté. Zkuste i Vy v letošním roce své štěstí a odpovězte na deset otázek, které prověří vaše znalosti (a nebo schopnosti vyhledávat na internetu) o Českosaském Švýcarsku. Tématem letošního ročníku je CHKO Labské pískovce a CHKO Saské Švýcarsko.

Soutěží se ve čtyřech kategoriích podle věku. V každé kategorii se vybírají tři výherci. Soutěž najdete on-line na: [www.npcs.cz/vedomostnisoutez](http://www.npcs.cz/vedomostnisoutez).



## Abychom lososy neznali jen z obrázků...

IT Děčín, s.r.o., nástupce fyzické osoby Jan Heran - 2H založené již v roce 1992, je firma s celorepublikovou působností, podnikající v oblasti IT. Mnohým je znám značkový obchod společnosti HP, který již řadu let ke spokojenosti svých zákazníků provozuje, patří mezi dlouhodobé partnery Národního parku České Švýcarsko a podporuje jej v širokém spektru aktivit, od podpory party nadšenců starajících se o kulturní památku Dolský mlýn až po propagaci Českého Švýcarska na firemních kalendářích s motivy přírody od fotografa Václava Sojky. Současně také pravidelně finančně podporuje projekt Návrat lososů, v uplynulých letech díky této podpoře do Kamenice vyplulo několik tisíc malých lososů, tzv. „půlročeků“. Nejen o lososech si povídáme s majitelem firmy, panem Janem Heranem.



### Obor IT a lososi se mohou jevit trochu vzdáleně? Co Vás přivedlo k podpoře lososů?

Dobrá otázka. V dávné minulosti mne můj strýc Josef přivedl k rybařině a tam se začal odvíjet takový zvláštní příběh, kde přes první krůčky mezi patrioty pstruhaře, mezi které byl problém se v dobách minulých dostat, neb šlo o něco jako „elitu“ mezi rybáři, jsem se najednou ocitl na pstruží líhni MO ČRS v Děčíně, která byla postavena v Děčíně Bělé na místním potoce. Tam jsem s kolegy Zdeňkem Chutným a Leošem Miškovským strávil několik let tvrdé práce, kde pro nás byly uspokojivé výsledky: malé hbité rybičky, které znamenaly další generaci pstruha potočního, sivena amerického, pstruha duhového či lipana podhorního. Byla to obrovská škola, seznámit se s životem pod vodou, s krásnými exempláři matečních ryb, se všemi těmi aparáty a pro-

cesy a i přes negativní vliv na zdraví každého, kdo trávil zimní čas přebíráním jiker pstruha i sivena, si této možnosti doposud vážím. Když pak NPČŠ začal s podporou návratu ryby, kterou jsme již mohli vidět jen na obrázcích - lososa, tak jsem neváhal a přispěl, přestože jde o kapku v moři. Nově s NPČŠ vyjednáváme o nové formě podpory, kdy bychom rádi za každý prodaný počítač a tiskárnu nakoupenou našimi zákazníky věnovali na účet 25,- Kč, což odpovídá jednomu exempláři půlročního lososa s tím, že každý ze zákazníků obdrží „adopční list“.

**Označil byste se za „lokálního patriota“?** Přestože jsem se v Děčíně nenarodil, rodina se sem přistěhovala z jiného kouta severních Čech až když mi byly 2 roky, pokládám se za místního patriota. Miluji ten kraj okolo, je hodně lidí, kteří mi v minulosti otevřeli oči, pan Jiří Lošták, který byl autorem

České silnice, novin/zpravodaje Jetřichovic, pan Petr Kočka, který mne přivedl blíž k parku, k lidem, jako je Natálie Belisová, Václav Sojka, Petr Bauer a další.

### Jak vnímáte zájem návštěvnické veřejnosti o region Českého Švýcarska?

Vnímám jej celkem pozitivně, i když si myslím, že jsou oblasti, kde by se dalo hodně zlepšit. Ale kde je všechno ideální? Jak již bylo psáno, již řadu let ve spolupráci s báječným fotografem krajiny Českého Švýcarska panem Václavem Sojkou „vydáváme“ kalendáře s fotkami okouzující krajiny okolo nás. Ty rozesíláme po celé naší malé zemi našim věrným zákazníkům. V minulosti jsme několikrát podpořili aktivity okolo kulturní památky Dolský mlýn, který je magickým místem, známým nejenom z českých filmových pohádek. Škoda, že v okolí není k dispozici více přehledných informací o této památce a dalších stavbách souvisejících.

### A jakou roli v rámci Českého Švýcarska podle Vašeho názoru hraje město Děčín?

Bohužel mi přijde, že do nedávné doby úplně minimální, přestože v minulosti patřil celý tento region mezi turisticky exponovaná území, se všemi svými klimatickými lázněmi, např. Jetřichovicemi (dříve Dittersbach), kam se jezdilo za odpočinkem a nádhernou přírodou. Město se chovalo tak trochu jako vzdálený příbuzný. Ještě, že dobře funguje destinační agentura České Švýcarsko o.p.s. v Krásné Lípě, neb propagaci širšího regionu a další související činnosti městem Děčín moc nevidím.

### Kdybyste mohl mít vizionářské přání, jakým směrem by se měl region v blízké budoucnosti ubírat: jaký by byl?

Asi stručně, návrat k přírodě a k pomalu zapomínaným hodnotám. Možná to může znít jako klíšé, ale když na svých procházkách lesem vidím ta zvěrstva, jak se dokáží lidé chovat k přírodě, jak málo víme o naší historii, jak málo víme vlastně sami o sobě. Líbí se mi připravované projekty parku, které si dávají za cíl přiblížit park a jeho činnost obyčejným lidem.

Ptal se Tomáš Salov

## Lososí rok 2017



Lososí pár na trdlišti v Edmundově soutěsce u Hřenska. Foto: Lukáš Blažej

Po několika letech, kdy podzimy byly slunečné a suché, přinesl rok 2017 změnu v podobě většího množství srážek a déle trvajících chladného období. Co možná nepotěšilo nepřipraveného návštěvníka, uvítali lososi obecní, o jejichž návrat dlouhodobě usilují Český rybářský svaz a Správa Národního parku České Švýcarsko za vydatné pomoci firemních partnerů i lososích adoptivních rodičů. Díky dostatečnému množství relativně studené a proto dobře okysličené vody se do Kamenice vrátily dvě desítky dospělých ryb, u některých z nich se podařilo návštěvníkům zaznamenat i páření na trdlišti.

Podobně příznivé zprávy jsou k dispozici také z říčky Lachsbach v Bad Schandau (Saské Švýcarsko), kde Německý rybářský svaz rovněž uskutečňuje návratový program a kam se loni vrátilo 41 dospělých lososů. Českosaské Švýcarsko jako jediný krajinný celek tak může hovořit o zhruba šesti desítkách navrátilých ryb.

Vzhledem k tomu, že u lososů obecných – narozdíl od jiných druhů – není pravidlem úhyn na trdlišti po páření, je možné, že se alespoň některé z těchto ryb do našich řek ještě vrátí. Pokud opět nastanou vhodné klimatické podmínky a přežijí všechny nástrahy cesty do Atlantiku a zpět. Radost z takového návratu by umocnilo, pokud by se podařilo vrátit

také dalším rybám, vypuštěným v pozdějších letech.

Lososi se do Kamenice vrací pravidelně od roku 2002, jejich počty jsou v závislosti na mnoha okolnostech kolísavé od několika jedinců až po desítky ryb. To sice zatím není dostačující množství pro soběstačnou lososí populaci, na druhé straně však – při vytrvalém posilování této populace formou jarního či podzimního vypouštění malých ryb nebo inkubace jiker přímo v řece – dává lososům dobrou šanci, že se v takovou soběstačnou populaci jednoho dne rozvinou.

Jak jsme o lososy, dříve u nás běžné ryby, vlastně přišli? Jejich úplné vyhubení nadměrným lovem, vytrvalým znečišťováním vody a stavbou přehrad trvalo člověku poměrně dlouho, ale ve 20. letech dvacátého století bylo dílo zkázy dokonáno. Šance na návrat se jim u nás otevřela až v roce 1998, kdy Český rybářský svaz vypustil poprvé lososí plůdky do Kamenice v Českém Švýcarsku. Od té doby vypouštění probíhá každoročně.

Lososí populaci může podpořit i veřejnost, a to například adoptivními rybičkami prostřednictvím dárcovské textové zprávy. Podrobnosti najdete na [www.npcs.cz/lososi](http://www.npcs.cz/lososi).

Tomáš Salov

## Lososa můžete adoptovat i Vy!

Množství informací o lososech v našich vodách najdete na internetových stránkách [www.npcs.cz/lososi](http://www.npcs.cz/lososi)

Lososy můžete dokonce i adoptovat a přispět tak k jejich návratu nejen do Kamenice, ale také dalších labských přítoků.



PARTNEŘI PROJEKTU:





# Přírodní rezervace Maiberg

V červnu roku 1997 stoupáme s kolegou Jiřím Hadincem po poměrně zničených pastvinách v okolí Filipova u České Kamenice k bezejmenému vrcholu 362 m n. m., na starých německých mapách označovanému jako Maiberg. Tu a tam zapíšeme „lepší“ kytku v pustině eutrofizovaných pastvin. Ještě je přeci jen krátce po roce 1989 a české zemědělství a krajina teprve nabírá na dechu. Slínovcové nátrže nás nenechávají klidnými a doufáme, že ůk-neme na něco lepšího. Třeslice prostřední, přeslička nejvyšší, sítina sivá, vítod obecný, čertkus luční, to jsou kytky dávající naději.

Prodíráme se keři trnek a hlohů do lesního porostu, který nás velmi příjemně překvapí desítkami až stovkami lilí zlatohlavých. Nenecháme se unést a zapisujeme další významnější druhy jako prysec sladký, mařinku vonnou, jaterník podléšku, strdivku níci, žindavu evropskou a vikev lesní. Oklepáváme klíšřata a neustále se kocháme krásou lilí zlatohlavých.

Uplynulo několik let, píše se rok 2011. S nově příchozím kolegou, lesníkem Jiřím Křivánkem vyjždíme na některé přírodovědně hodnotné lokality v Labských pískovcích. Jedním z cílů je i nenápadný čedičový vrch Maiberg, do té doby ležící stranou ochránářského zájmu. Cesta na kopec je podobná jako před léty – nepropustná džungle trnek a hlohů, které vytvářejí pás okolo kopce. Naše chůze je doprovázená volně se pohybujícím skotem, jejich zájem o nás urychluje vstup keři.

Jirka se rozkoukává a mlčí, teprve po chvíli řekne: ...“tak tohle jsem ještě neviděl“. Často se stává, že lokality jsou obvykle postupem času v horším stavu než v minulosti, ale v případě Maibergu to tak není. Lilí je několiknásobně více než v roce 1997. Znam lokality lilie zlatohlavé ze sousedního Českého středohoří, ale obvykle se jedná o skupinky 10–20 jedinců, my jich zde pozorujeme tisíce. Jirka ani chvíli nepochybuje, že tenhle kopec musí být rezervací. Započala jednání s vlastníkem pozemků a lesa, Měs-

tem Česká Kamenice. Starosta města, pan Martin Hruška přijímá pozvání na kopec a já mu ukazují souvislý porost lilí. Město nám vydává souhlas se zřízením rezervace a práce na plánu péče jsou ukončeny v roce 2014, přírodní rezervace je vyhlášena v roce 2015.

Vrch Maiberg leží v jihovýchodní části CHKO Labské pískovce, západně od nevelké rekreační osady Filipov, rozkládající se asi 1,5 km severozápadně od České Kamenice, kde se setkávají tři CHKO: Labské pískovce, Lužické hory a České středohoří.

V oblasti Českokamenicka je vegetace díky geologickému podloží, ve kterém převažují na živiny bohaté spraše, sprašové hlíny a čedičové horniny, pestřejší a druhově bohatší oproti charakteristické vegetaci zbylého území Labských pískovců. Bohatší vegetaci tvoří dubohabrové háje s lípami a jinými dřevinami s rozvinutým bylinným podrostem. Dnes však v oblasti převládá obhospodařovaná zemědělská půda (mozaika polí, luk a pastvin).

Území přírodní rezervace Maiberg se nachází v kamenitém svahu vulkanické vyvýšeniny, vrchol je tvořen čedičovou skalkou. Jihovýchodní širší okolí kopce je tvořeno vápnitými jílovcí až slínovci (druho-hory), což se na jižním úpatí kopce projevuje sesuvy půdy. Nadmořská výška lokality se pohybuje od 290 do 360 m. Vrchol je porostlý zachovalým smíšeným listnatým lesem s převládajícím dubem a jasanem ztepilým, přimíšeně se vyskytuje javor klen, habr obecný, buk lesní, lípa malolistá, javor mléč a bříza bělokora, v řídkém podrostu přistupuje líska obecná, hlohy a v lemu také trnka obecná a ostružiníky. V lesním porostu je bohatě vyvinuto bylinné patro s hájovými druhy, jako jsou strdivka jednovětá, kopytník evropský, jaterník trojlaločný, ptačinec velkokvětý či zvonek broskovolistý.

Populace lilie zlatohlavé čítá řádově tisíce exemplářů. Pro populaci lilie zlatohlavé je důležité zachování současných podmínek na lokalitě a udržování redukovaného keřového patra. Potenciálně by populace mohla být ohrožena sběrem. V roce 2013 byl zhruba na 50 procentech rostlin zjištěn výskyt plísně liliové (*Botrytis elliptica*), která se rozšířila z důvodu deštivého jarního počasí, napadené rostliny oproti minulým letům v tomto roce nevykvetly. Při sčítání v roce 2017 byl zjištěn počet necelých 15.000 exemplářů v pěti dílčích populacích. V Červeném seznamu cévnatých rostlin je lilie zlatohlavá zařazena ke vzácnějším druhům, které vyžadují další pozornost (C4a), podle zákona je chráněna jako ohrožený druh (§ 3).

Na území byl proveden bryologický průzkum (mechorosty). Čedičové skalky na vrcholu Maibergu obývají především světlobytné suchomilné druhy bryoflóry jako např. zoubkočepka různoraďá (*Racomitrium heterostichum*), hedvigovka brvitá (*Hedwigia ciliata*), drobnička Starkeova (*Cephalozia divaricata*). Na březích a v korytě potůčku rostou na kamenech a holé půdě hydrofyty a hygropyty jako baňatka potoční (*Brachythecium rivulare*), klanozubka prosvítavá (*Dichodontium pellucidum*) a pateřinka jehlicovitá (*Platyhypnium riparioides*). Na zalesněných svazích byly zjištěny obecně se vyskytující druhy mechorostů, především na trouchnivých paře-

zech a kmenech, vrstvách humusu, popř. holé půdě. Na živých kmenech a větvích stromů a keřů v lesích a především na jejich okrajích bylo zjištěno několik druhů obligátních epifytů. Celkem bylo zjištěno 51 druhů mechů a jatrovek.

Z mykologického hlediska početnou skupinou hub, které se na lokalitě vyskytují, jsou druhy lignikolní. Méně početné jsou saprofytické a mykorrhizní druhy hub.



Lilie zlatohlavá

Světlý les spolu vytváří na této lokalitě předpoklad pro výskyt význačné entomofauny. Jižní expozice je stanovištěm teplomilných druhů brouků (např. *Molops elatus*), vyskytují se zde i druhy reliktní, dokládající kontinuitu či stálost prostředí (nosatci *Rutera hypocrita*, *Onyxacalles pyrenaicus*). Na lokalitě se vyskytuje značný podíl mrtvého a odumírajícího dřeva, které ponechané přirozenému rozpadu tvoří hnízdní prostředí pro výskyt řady blanokřídlého hmyzu. Při severozápadním úpatí lemuje vrch přirozené meandrující bezejmenný potok s písčítými a bahnitými deponiemi a břehovými stržemi, které vytváří podmínky pro výskyt entomofauny s hygrofilní vazbou, příp. s ripikolními druhy střevlíkovitých brouků (např. *Bembidion stomoides*). Břehové formace zajišťují podmínky

pro kompletní společenstvo těchto druhů v regionu a tvoří potenciální stanoviště pro další významné druhy entomofauny reliktního charakteru.

Z hlediska fauny motýlů je nejzajímavější vrcholová část, východní okraj a jižní svah tvořený suťovým polem porostlým bylinným patrem, díky tomu je druhové spektrum motýlů značně početné. Na lokalitě Maiberg bylo zjištěno celkem 170 druhů motýlů. Nejzajímavějším motylem zde zjištěným je batolec duhový (*Apatula iris*) z čeledi babočkovitých, z dalších významných nalezu lze jmenovat např. nehojného drobnička *Stigmella magdaleneae*, minovnička vázaného na dub *Tischeria dodonaea* nebo poměrně vzácnou klíněnku teplých dubohabřin *Phyllonorycter lautella*.

Inventarizační malakologický průzkum (měkkýši) prokázal výskyt 17 druhů. Lesní porost obývají nenáročné lesní druhy a druhy vázané na dřevo stromů, jako např. vrásenka okrouhlá (*Discus rotundatus*) nebo slímáček táhlý (*Semilimax semilimax*). Okolí potoka je bohatší o vlhkomilné druhy. Vyskytují se zde jantarka obecná (*Succinea putris*), srstnatka chlupatá (*Trochulus hispidus*) nebo oblovka lesklá (*Cochlicopa lubrica*). Z obojživelníků byl zjištěn skokan hnědý (*Rana temporaria*).

Průzkumné studie k jednotlivým skupinám jsou uloženy na Správě NP Českého Švýcarska.

Jana Tutková, Petr Bauer



*Rutera hypocrita*. Kresba (a značka copyraitu!) Lukáš Blažej





*Strakapoud velký. Foto: Václav Sojka*



České Švýcarsko - zpravodaj Správy Národního parku České Švýcarsko  
Ročník 17, číslo 1/2018. Vyšlo v dubnu 2018.

NEPRODEJNÉ